



Sveriges Television AB
ÅRSREDOVISNING

2008

Flerårsöversikt

Belopp i miljoner kronor

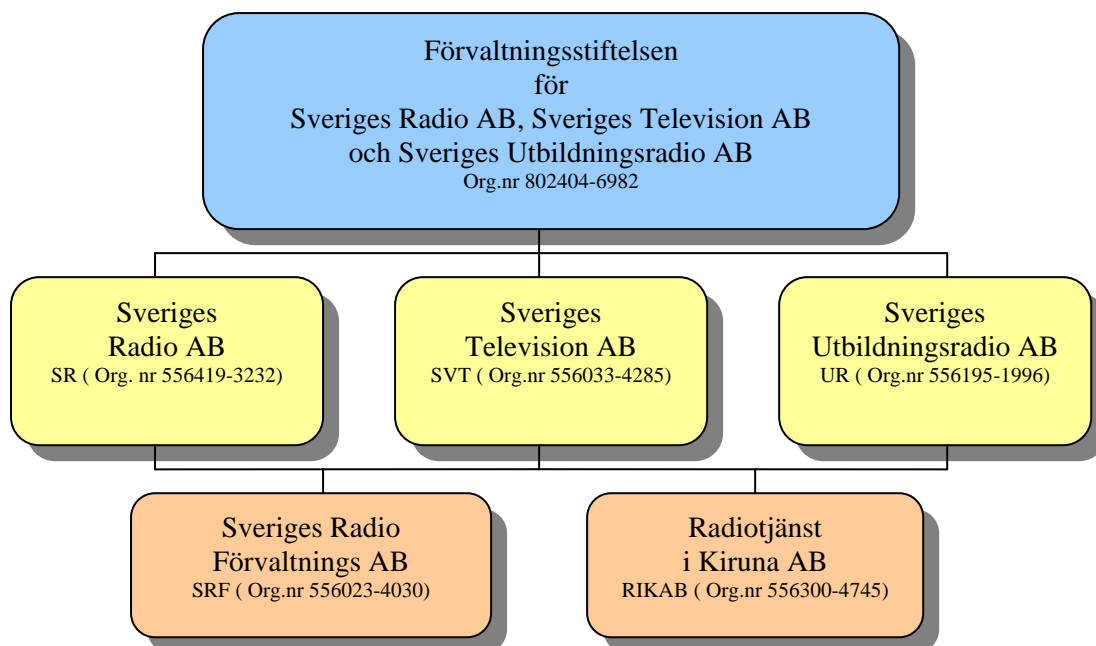
	2008	2007	2006	2005	2004	2003	2002	2001
Intäkter								
Erhållna avgiftsmedel	3 937	4 087	3 999	4 035	3 943	3 901	3 840	3 653
Medelsavstående Rikab och SRF	-282	-300	-255	-233	-252	-241	-242	-238
Förändring av skuldförda avgiftsmedel	-1	-39	-22	98	57	-111	-99	74
<i>Summa intäktsförda avgiftsmedel</i>	<i>3 654</i>	<i>3 748</i>	<i>3 722</i>	<i>3 900</i>	<i>3 748</i>	<i>3 549</i>	<i>3 500</i>	<i>3 488</i>
Övriga rörelseintäkter	298	280	372	271	314	280	265	301
	3 952	4 028	4 094	4 171	4 062	3 829	3 765	3 789
Kostnader								
Övriga rörelsekostnader	-3 838	-3 900	-4 030	-4 037	-4 010	-3 759	-3 697	-3 626
Avskrivningar enl. plan	-91	-88	-74	-81	-101	-114	-122	-135
Finansiella intäkter och kostnader	13	5	0	2	5	4	3	-8
Bokslutsdispositioner och skatt	-30	-44	16	-52	46	43	52	57
<i>Delsumma</i>	<i>-3 946</i>	<i>-4 027</i>	<i>-4 088</i>	<i>-4 168</i>	<i>-4 060</i>	<i>-3 826</i>	<i>-3 764</i>	<i>-3 712</i>
Jämförelsestörande poster	0	0	0	0	0	0	0	-77
	-3 946	-4 027	-4 088	-4 168	-4 060	-3 826	-3 764	-3 789
Resultat efter skatt	6	1	6	3	2	3	1	0
Tillgångar								
Anläggningstillgångar	242	217	168	201	148	198	239	372
Omsättningstillgångar	848	863	810	810	926	871	699	734
	1 090	1080	978	1 011	1 074	1 069	938	1 106
Skulder								
Eget kapital och obeskattade reserver	260	225	181	197	145	193	235	288
Skulder	830	855	797	814	929	876	704	818
	1 090	1080	978	1 011	1 074	1 069	938	1 106
Sändningar i huvudkanalerna SVT1 och SVT2, tim	9 521	8 789	9 019	9 224	9 429	9 971	9 938	9 218
Sändningar i temakanaler, tim	10 034	9 319	9 015	9 409	10 433	7 959	0	0
Totalt sändningar exkl parallellsändningar, tim	19 555	18 108	18 034	18 633	19 862	17 930	9 938	9 218
Antal årsarbeten	2 442	2 802	2 912	3 071	3 091	3 106	2 911	2 868
Daglig räckviddsandel	71%	72%	74%	76%	77%	77%	78%	79%

Förvaltningsberättelse

Styrelsen och verkställande direktören i Sveriges Television AB (556033-4285) får härmed avge årsredovisning för verksamhetsåret 2008.

Public service-koncernen

Sveriges Television AB (556033-4285) ägs av Förvaltningsstiftelsen för Sveriges Radio AB, Sveriges Television AB och Sveriges Utbildningsradio AB (802404-6982). Förvaltningsstiftelsen är moderstiftelse i en koncern i vilken de nämnda tre programbolagen är dotterföretag. Stiftelsen har bildats genom riksdagsbeslut i syfte att främja programbolagens självständighet. Den skall tillgodose sitt syfte genom att äga och förvalta aktier i programbolagen samt utöva de befogenheter som är förknippade med detta, men har ingen roll i tilldelningen av medel till Sveriges Television eller i beslut om företagets organisation eller verksamhetsinriktning. I enlighet härmed utses på bolagsstämman för Sveriges Television fem av de sju ordinarie ledamöterna samt en suppleant i företagets styrelse. Ordförande och en suppleant utses av regeringen. Sveriges Televisions styrelse utser företagets verkställande direktör som också är ordinarie ledamot i styrelsen. I styrelsen ingår vidare två personalföreträdare med två suppleanter. Styrelsen för Sveriges Television har sitt säte i Stockholm. Beslut om verksamhetens allmänna inriktning fattas av Sveriges Televisions styrelse, dock ej om programmets innehåll. Denna konstruktion ger Sveriges Television en självständig ställning i förhållande till politiska och kommersiella intressen.



Sveriges Television AB (SVT), Sveriges Radio AB (SR) och Sveriges Utbildningsradio AB (UR) äger tillsammans Radiotjänst i Kiruna AB (RIKAB) och Sveriges Radio Förvaltnings AB (SRF).

RIKAB, bildat genom riksdagsbeslut, uppbär TV-avgifter och bedriver avgiftskontroll.

SRF äger fastigheter som programföretagen utnyttjar i sin verksamhet samt handhar vissa gemensamma servicefunktioner. SRF handhar för programbolagen gemensamma funktioner såsom fastighetsförvaltning, teleservice, företagshälsovård, ekonomi- och personaladministration, biblioteks- och arkivservice, postservice etc. SRF finansieras genom medelsavstående från programbolagen, vilket i annat fall skulle ha redovisats som kostnad i respektive programbolag.

Förvaltningsstiftelsen för Sveriges Radio AB, Sveriges Television AB och Sveriges Utbildningsradio AB avger koncernredovisning.

Public service-uppdraget

Sveriges Television har av regeringen tilldelats tillstånd att sända rikstäckande television i marknätet. Riksdagen fattade under 2006 beslut om de villkor som skall gälla för sändningstillståndet under åren 2007 t.o.m. 2009. Sveriges Television har tilldelats tillstånd att utöver de marksända kanalerna bedriva sändningar via satellit i syfte att nå allmänheten i Sverige, Finland och övriga Europa. Sändningarna får innehålla dels de nya programkanalerna, dels SVT1 och SVT2 samt en sammanställning av program från de ordinarie sändningarna.

Planerade och delvis redan beslutade förändringar i verksamheten

Kärnan i Sveriges Televisions utbudsstrategi är koncentration i broadcast med en kanalstruktur bestående av tre huvudkanaler och två komplementkanaler, samt en satsning på on demand. För att anpassa produktion och stödfunktioner för att på bästa sätt stödja utbudsstrategin genomfördes en produktionsstrategiutredning under 2008.

I april 2008 fattade företagsledningen ett strategiskt beslut om en ny organisation för SVT. Sveriges Television måste minska sina kostnader med 250 Mkr fram till 1 januari 2010 och säkra public service och Sveriges Televisions ekonomi för framtiden. I samband med den nya organisationen presenterades en plan för reducering av antalet tjänster med ca 400, från ca 2.500 till ca 2.100 anställda vid utgången av 2009.

MBL-förhandlingar angående nya funktionsplaner inleddes i maj 2008 och följdes sedan av turordningsöverläggningar. Under november genomfördes omplaceringar runt om i landet. Dessa följdes av uppsägningar under november och början av december 2008.

I syfte att underlätta omställningsprocessen erbjöd Sveriges Television, genom riktade åtgärder, och efter individuell prövning, medarbetare möjlighet att lämna företaget på frivillig väg. Kostnaden har under 2008 uppgått till 88 Mkr. En förutsättning var att en preciserad tjänst kunde dras in. I omställningsarbetet hade och har Sveriges Television nära samarbete och stöd av Trygghetsrådet (TRR), vilket innebär att SVT-medarbetare får stöd från TRR i att hitta nytt arbete/sysselsättning genom coachning, CV-träning m.m.

Intresset för frivilligpaketet var stort. I slutänden var det 160 personer som tecknade överenskommelse om att sluta på företaget. Ytterligare ca 100 medarbetare kommer att gå i ålderspension under perioden. Därefter återstår ca 150 medarbetare som blivit uppsagda.

Utökningen av de lokala editionerna av nyhetssändningarna samt flytt av huvudsändningen av regionala nyheter från SVT1 till SVT2 medförde krav på betydande tekniska åtgärder för de olika operatörerna inklusive större eller mindre kabelnät. För vissa tittare, i första hand de med mottagning från marknätet eller satellit, krävdes åtgärder i mottagarutrustningen såsom ominstallation av kanaler. Förändringarna genomfördes i nära kontakt mellan Sveriges Television, operatörer och branschen och med en omfattande information till publiken bland annat genom sändningar i Sveriges Televisions kanaler, i text-tv och på svt.se. Förändringarna genomfördes utan att några påtagliga problem uppkom för publiken.

Förslag om förändringar för verksamheten från och med år 2009

Regeringen fattade i december 2007 beslut om upplåtelse av ytterligare frekvensutrymme för tillstånd till TV-sändningar i marknätet. Sveriges Television berörs ej av denna möjlighet till ökad tillståndsgivning då gällande tillstånd medger sändningar av kanaler i utrymme utöver det Sveriges Television disponerar tillsammans med Utbildningsradion. Inom ramen för ökat tillgängligt frekvensutrymme kommer Sveriges Television att söka säkerställa kontinuitet i utsändningen av SVTHD i marknätet, den så kallade VHF-MUXen.

Public serviceutredningen presenterade under 2008 förslag till riktlinjer för public serviceverksamheten för den tillståndsperiod som beräknas börja löpa från och med 2010 bland annat beträffande framtida finansieringsmodell för public servicebolagen, hanteringen av moms på TV-avgiften samt momsplikt för bolagen. Proposition beräknas läggas fram våren 2009.

Risker i verksamheten

Den verksamhet som bedrivs av Sveriges Television som public serviceföretag innebär risker i olika avseenden, såväl operativa som finansiella, vilka ledningen identifierar och kontrollerar.

En publicistisk verksamhet innebär alltid risk för klagomål och stämningar för det material som publiceras. Sveriges Television har också skyldighet enligt sändningsvillkoren att vara objektiva och återspegla en mångfald av åsikter och information. Företaget har goda stödfunktioner i form av expertis i juridiska och programpolitiska frågor som ska minimera riskerna för överträdelse av villkoren i sändningstillståndet.

Den granskande journalistiken innebär alltid en risk för direkta som indirekta påtryckningar, hot m.m. från kommersiella, politiska och andra maktsfärer. Genom företagets organisation, ägande och finansiering har förutsättningar skapats för att begränsa dessa risker.

Risken att personal eller fysiska tillgångar skadas hanteras genom fullgoda försäkringsvillkor samt genom regelbunden inventering av risker och kontroller av installerade säkerhetssystem. Samordning av beredskapsfrågor med, bland andra, berörda myndigheter samt övningar begränsar risken att företaget inte lever upp till sina åtaganden i en beredskapssituation.

De finansiella riskerna är begränsade genom företagets organisation och ägande där finansieringen tryggas av en lagstadgad skyldighet för svenska hushåll att betala TV-avgift. I dagsläget är anslagen säkrade genom av regeringen beslutade anslagsvillkor för 2009. De finansiella riskerna i övrigt är begränsade genom en försiktighetsprincip kring placering av överskottslikviditet dokumenterad i finanspolicyn samt av den valutapolicy som reglerar bolagets hantering av valutaexponeringar.

Sveriges Televisions interna kontroll baseras på fastställda principer och rutiner. Detta, tillsammans med den begränsade finansiella risken, har medfört att Sveriges Television inte har en internrevisionsavdelning.

Verksamheten granskas av en revisor utsedd av regeringen och en revisor utsedd av ägarstiftelsen och dessutom av en förordnad revisor från Riksrevisionen.

Intäkter och kostnader

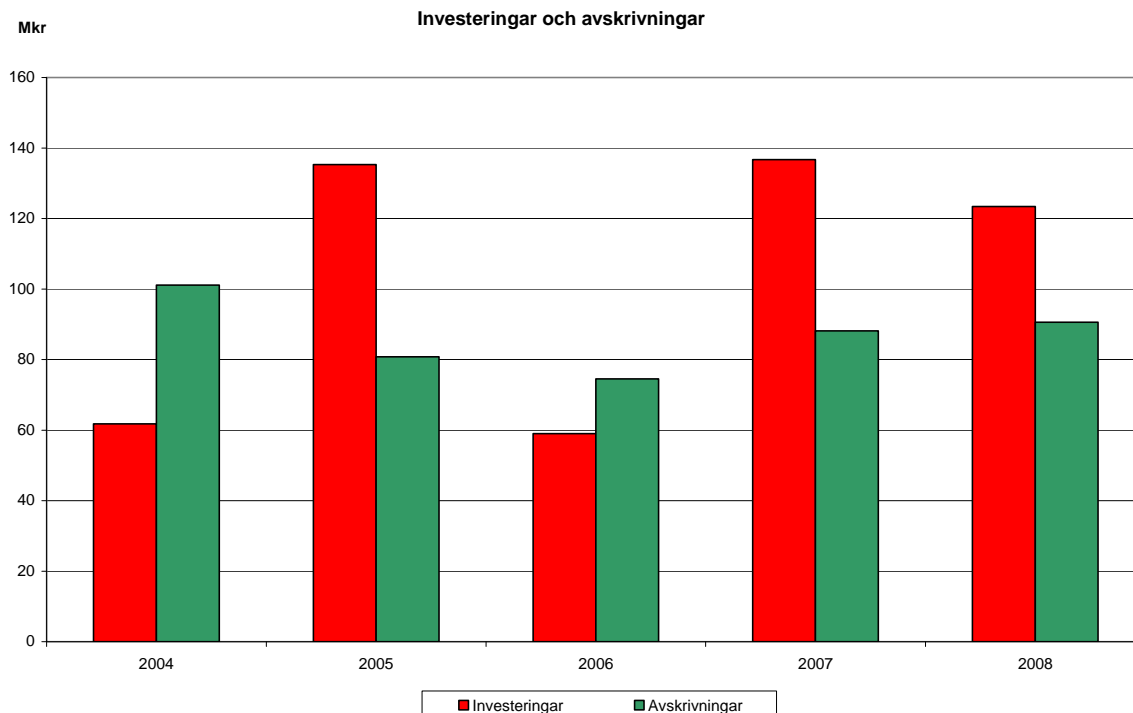
Intäkter

De grundläggande villkoren för Sveriges Televisions ekonomi formuleras i anslagsvillkoren som regeringen årligen fastställer i anslutning till riksdagens beslut om nivån för medelstilledningen. Medelstilledningen har löpande justerats enligt Radio- & TV-index i syfte att kompensera för penningvärdesförändringar. Från och med år 2003 uppräknas avgiftsmedlen med 2 procent per år.

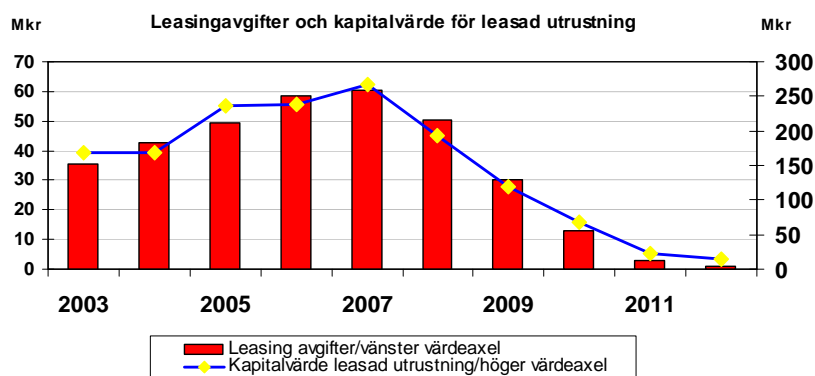
År 2008 tilldelades Sveriges Television TV-avgiftsmedel om 3 937 (4 087) Mkr för programverksamheten varav 249 (470) Mkr tilldelats från särskilt distributionskonto och 3 688 (3 617) Mkr från rundradiokontot.

Kostnader

Sveriges Television är inne i en omfattande teknisk omställning från analog till digital teknik, som berör både produktion och distribution. Detta kräver en omfattande förnyelse av företagets tekniska utrustning.



Vissa kostnader, såsom andel av fastighetskostnader, administrativa kostnader, arkivkostnader o.dyl. i Sveriges Radio Förvaltnings AB och Radiotjänst i Kiruna AB, redovisas inte bland kostnaderna i Sveriges Television. Dessa kostnader redovisas som medelsavstående och har därmed minskat anslagsmedlen i Sveriges Television AB.



Nyanskaffningsvärdet (kapitalvärdet) för under räkenskapsåret leasade inventarier uppgår till 193,1 Mkr (268,1 Mkr). Samtliga leasingavtal redovisas enligt reglerna för operationell leasing. Under året har leasingavgifter belastat resultatet med 50,3 Mkr (60,4 Mkr). Räntedelen av leasingavgiften uppgår till 0,3 Mkr (1,5 Mkr) och redovisas bland bolagets finansiella kostnader.

Avtalade framtida leasingkostnader:	2009	30,1 Mkr
	2010	12,9 Mkr
	2011	2,8 Mkr
	2012	0,9 Mkr
	2013 och senare	-

Sveriges Televisions verksamhetsnivå varierar mellan åren till stor del beroende på stora sportevenemang såsom Olympiska spel och Världs- och Europamästerskap. Då dessa evenemang äger rum ökar kostnadsmassan.

Intäkterna i form av avgiftsmedel är däremot jämnt fördelade över avtalsperioden. För att möta dessa kostnadsfluktuationer utnyttjar Sveriges Television möjligheten att balansera en del av erhållna avgiftsmedel för användning under kommande år. Balanseringen redovisas i flerårsöversikten under rubriken Förändring av skuldförda avgiftsmedel och specificeras i not 1 till resultaträkningen.

Sveriges Television har tillförsäkrat sig sändningsrättigheter till ett antal större kommande sportevenemang genom att teckna avtal som löper över flera år.

Sidoverksamhet

Regeringen föreskriver i anslagsvillkoren för 2008 att programföretagens verksamhet uppdelas i kärnverksamhet, kompletterande verksamhet och sidoverksamhet. Avgiftsmedlen skall användas i företagets kärnverksamhet, dvs Radio- och TV-verksamhet i allmänhetens tjänst, men även i verksamhet som syftar till att komplettera och stärka kärnverksamheten.

Sidoverksamhet får dock inte finansieras med avgiftsmedel och skall i övrigt bedrivas på ett konkurrensneutralt sätt.

Sidoverksamheten inom Sveriges Television uppstår genom att den lediga produktionskapacitet, som från tid till annan uppstår i den löpande ordinarie kärn- och kompletterande verksamheten, nyttiggörs, samt genom försäljning av till företaget anknutna produkter.

De till sidoverksamheten knutna intäkterna och kostnaderna redovisas i not 3. För definition och beskrivning av sidoverksamheten i övrigt hänvisas till redovisningsprinciperna.

Sidoverksamhetens resultat efter skatt uppgår till 6,0 (1,5) Mkr.

Medarbetare 2008

Den 31 december 2008 hade SVT 2 370 (2 552) tillsvidareanställda, varav 997 (1 068) kvinnor motsvarande 42 (42) procent och 1 373 (1 484) män motsvarande 58 (58) procent.

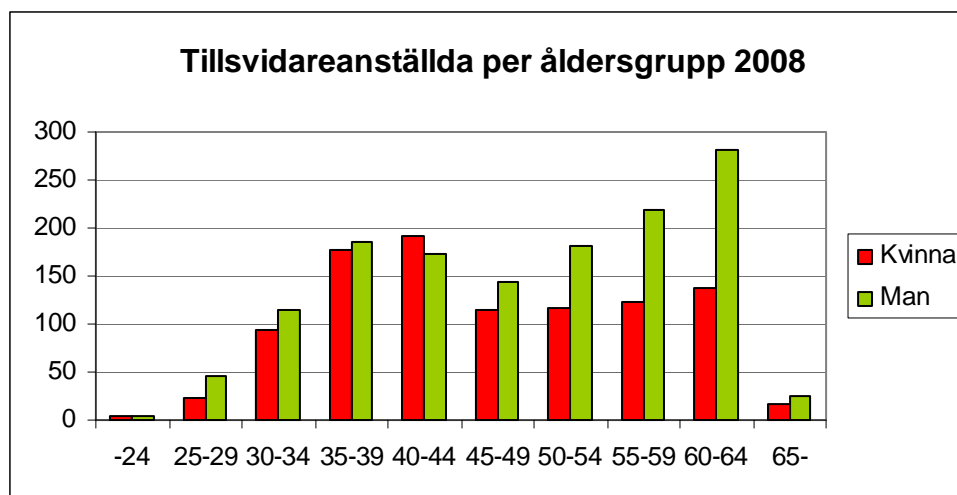
Den 31 december 2008 var 460 (456) personer visstidsanställda varav 58 (58) procent kvinnor och 42 (42) procent män.

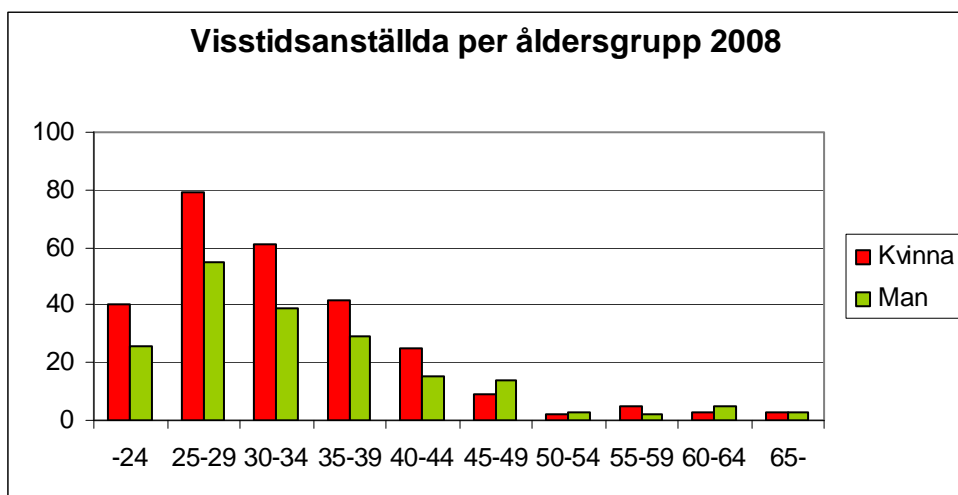
Medelanställningstiden för tillsvidareanställda är 17 år.

Personalstyrkans fördelning över landet december 2008:

Tjänsteställe	Tillsvidareanställda	Visstidsanställda	Totalt
ESKILSTUNA	4		4
FALUN	42	6	48
GÄVLE	7	6	13
GÖTEBORG	213	69	282
HALMSTAD	2	1	3
HUDIKSVALL	2	2	4
JÖNKÖPING	7	2	9
KALMAR	4		4
KARLSKRONA	2	1	3
KARLSTAD	44	11	55
KIRUNA	16	6	22
LEKSAND	29	8	37
LULEÅ	44	5	49
MALMÖ	186	34	220
NORRKÖPING	85	19	104
SKELLEFTEÅ	6		6
STOCKHOLM	1396	244	1640
STORUMAN	1		1
SUNDSVALL	41	4	45
UDDEVALLA	1		1
UMEÅ	120	20	140
UPPSALA	2		2
VISBY	2		2
VÄSTERÅS	11		11
VÄXJÖ	58	16	74
ÖREBRO	38	4	42
ÖRNSKÖLDSVIK	2		2
ÖSTERSUND	5	2	7
Totalt	2370	460	2830

Personalsammansättningen i åldersgrupper fördelar sig enligt nedan:

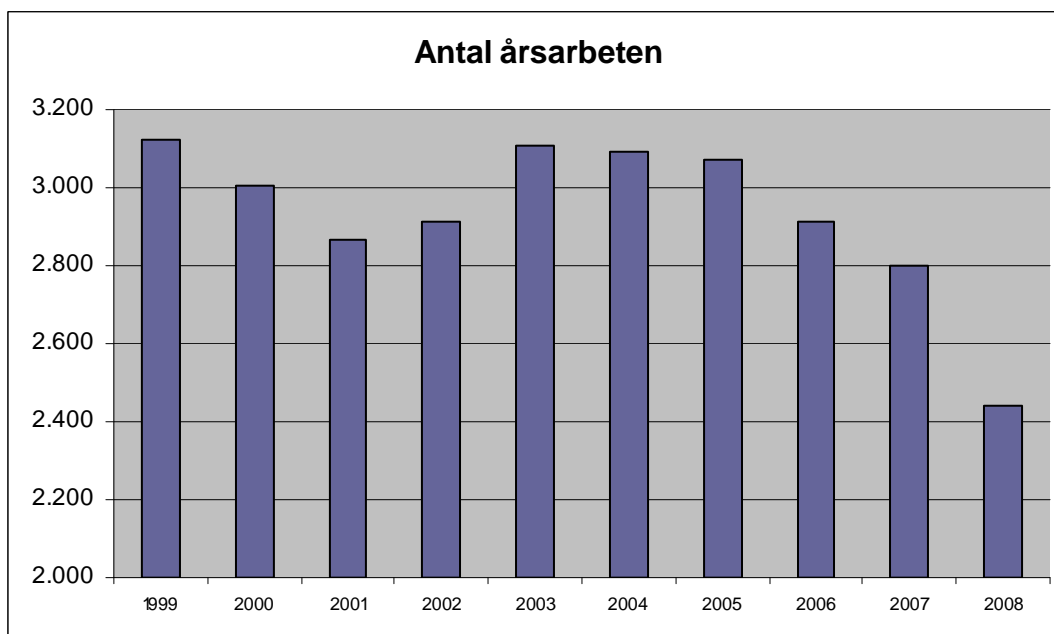




Medelåldern 45 (46) år, för tillsvidareanställda 48 (48) år och för visstidsanställda 33 (33) år.

Årsarbeten

Antalet årsarbetare definieras av SVT som den arbetstid som nedlags av de anställda – både de tillsvidareanställda och visstidsanställda. Vid beräkningen av arbetstiden har hänsyn tagits till övertidsarbete och frånvaro. De utomstående medverkande som engagerats i programproduktionen ingår dock ej. Antalet årsarbetare har uppgått till 2 442 (2 802) varav 1 014 (1 210) kvinnor och 1 428 (1 592) män.



Sjukfrånvaro

Procent av ordinarie arbetstid	2008	2007	2006
TOTAL SJUKFRÅNVARO	3,5%	4,1%	4,1%
-andel långtidssjukfrånvaro	59,4%	65,7%	62,4%
SJUKFRÅNVARO EFTER KÖN			
Totalt kvinnor	4,4%	5,0%	5,1%
-andel långtidssjukfrånvaro	62,2%	68,6%	64,9%
Totalt män	2,9%	3,4%	3,3%
-andel långtidssjukfrånvaro	56,2%	62,5%	59,4%
SJUKFRÅNVARO EFTER ÅLDERSKATEGORI			
Totalt 29 år eller yngre	1,4%	1,7%	1,6%
-varav kvinnor	1,7%	1,7%	1,9%
-varav män	1,1%	1,7%	1,4%
Totalt 30-49 år	3,3%	3,4%	3,5%
-varav kvinnor	4,5%	4,8%	4,9%
-varav män	2,2%	2,2%	2,1%
Totalt 50 eller äldre	4,2%	5,2%	5,2%
-varav kvinnor	4,9%	6,1%	6,1%
-varav män	3,8%	4,8%	4,7%

Långtidssjukfrånvaro definieras som frånvaro som pågått minst 60 sammanhängande kalenderdagar. Sjukfrånvaron omfattar perioden 1 januari till 31 december 2008.

Jämställdhet och mångfald

Antalet anställda kvinnor och män ska enligt Sveriges Televisions jämställdhetsmål vara lika eller ha en avvikelse med högst tio procentenheter. Detta mål har kunnat uppnås sedan en följd av år tillbaka. Andelen totalt anställda kvinnor var 2008 45 procent, vilket är en liten ökning jämfört med föregående år (44 procent). Bland de visstidsanställda dominerar kvinnorna och utgjorde 58 procent mot 42 procent för männen vilket är samma fördelning som föregående år. För de tillsvidareanställda är förhållandet det motsatta – 42 procent kvinnor och 58 procent män, oförändrat mot föregående år.

Andelen kvinnliga chefer har ökat något jämfört med 2007 – från 41 till 44 procent. Fördelningen kvinnor och män inom programproduktionen ligger inom ramen för jämställdhetsmålet – 44 procent var kvinnor (43 procent) och 56 procent män (57 procent) i dessa yrkeskategorier. Dock dominerar männen fortfarande i de tekniska yrkena och utgjorde i år 85 procent (85 procent) av de anställda medan kvinnorna var i majoritet inom administrationen med 67 procent (67 procent) mot 33 procent för männen (33 procent).

För att påverka arbetsklimatet och öka kunskapen och medvetenheten om jämställdhet och övrig mångfald har ett flertal aktiviteter genomförts. En ny mångfaldspolicy har antagits som omfattar samtliga diskrimineringsgrunder:

Sveriges Television är till för alla. Sveriges Television välkomnar och respekterar olikheter med hänsyn till kön, ålder, etnicitet, religion eller trosuppfattning, sexuell läggning och funktionshinder. Sveriges Television ska verka för ökad mångfald och mot diskriminering i alla former. Detta ska avspeglas i såväl utbud som personalsammansättning.

Sveriges Television ska:

- vara en av de viktigaste aktörerna i utvecklingen av ett samhälle präglat av jämställdhet mellan kvinnor och män samt etnisk, religiös och kulturell mångfald i vid mening
- i program och tjänster öka kunskapen om och förståelsen mellan människor med olika bakgrund, ålder, kön och sexuell läggning samt med olika funktionsförutsättningar
- undvika generaliseringar och låta människor framträda som individer och inte i första hand som representanter för den egna gruppen
- anpassa arbetsmiljö och arbetsorganisation så att alla kan arbeta och fungera på lika villkor utifrån sina förutsättningar
- förebygga och motverka all diskriminering på arbetsplatsen
- se olika erfarenheter och färdigheter som en tillgång för SVT

Företagets arbete med mångfaldsutveckling har fortsatt under året och inneburit bland annat att ytterligare ett tiotal medarbetare har utbildats i MOD, Mångfald Och Dialog. Mångfaldsnätverket bestående av ett 50-tal medarbetare har haft två heldagsseminarier under året. Syftet är att öka kunskapen i nätverket för att möjliggöra för medlemmarna att arbeta med värderingsfrågor på sina respektive arbetsplatser.

Sveriges Television har inom ramen för ett samverkansavtal med HSO (Handikappförbundens samarbetsorgan) genomfört ett pilotprojekt avseende mätning av mångfald i utbudet och då i synnerhet mätning av funktionshinder i utbudet. Pilotprojektet var ett samarbete mellan Lunds Universitet, HSO och SVT Syd. Därtill har ett antal utbildningsseminarier hållits om hur bilden av funktionshinder skildras i media. Under hösten arrangerades en konferens med titeln "Inkludera mera!". Konferensens fokus var hur Public Service kan bli bättre på att inkludera personer med funktionsnedsättningar i programproduktion, på arbetsplatsen och på webben. Konferensen samarrangerades av SVT, SR, UR och HSO.

I juli 2008 beviljade Svenska ESF-rådet Institutionen för journalistik, medier och kommunikation (JMK) medel att tillsammans med public servicebolagen SR, SVT och UR genomföra en förprojektering av det planerade projektet Likabehandling i radio och television. Projektnamnet ändrades senare till Zebraprojektet. Förprojekteringen löpte under perioden 2008-08-16 – 2008-12-19. Projektet avser kompetensutveckling och målet är enligt ansökan "att samtliga anställda vid de medverkande organisationerna efter genomförandet i Stockholmsområdet, ska ha bättre grundläggande kunskaper om likabehandling och diskriminering". Projektansökan inlämnades till ESF-råden 2009-01-15.

Miljö

Miljöarbetet inom SVT har förnyats. En ny miljöpolicy för 2008 antogs i februari och miljöarbetet förstärktes personellt med en klimatstrategi. Ett miljøråd med nyckelfunktioner bildades också.

Sveriges Televisions miljöpolicy för 2008:

Sveriges Television ska ta ett aktivt ansvar för vår gemensamma miljö. Det innebär att vi ska arbeta för ökad hållbarhet i både i den egna produktionen, genom att ställa krav på underleverantörer samt i programverksamheten.

Hållbarhetsarbetet inom SVT ska vara en naturlig och integrerad del i verksamheten och syfta till att utnyttja resurserna effektivt samt minimera företagets påverkan på miljö och klimat. Hållbarhetsarbetet inom SVT är ett långsiktigt förändringsarbete som kräver ett starkt stöd från företagsledningen och engagemang från alla medarbetare.

Genom att fastställa mål och program för hållbarhetsarbetet ska vi fullfölja vårt åtagande för ständig förbättring och redovisa resultatet i en årlig miljöredovisning

Samtidigt antogs ett nytt miljöprogram med bland annat följande genomförda åtgärder:

- En ny koncerngemensam resepolicy har formulerats med syfte att minska det interna resandet och i högre grad utnyttja företagets videokonferensanläggningar. De resor som görs ska i möjligaste mån vara miljövänliga. Resor under 50 mil görs företrädesvis med tåg.
- Andelen miljökrav vid inköp/upphandling har ökat.
- Arbetet med implementering av ett nytt miljöledningssystem är påbörjat.
- Andelen miljöbilar ökar stadigt i företagets fordonswalla. En bilpolicy är fastställd. Både produktions- och förmånsbilar ska vara klassificerade som miljöbilar.
- Energikonsumtionen i våra fastigheter har minskat. Flytt från stora lokaler med eftersatt underhåll till mindre och moderna lokaler gör att SVT kan minska energikonsumtionen. Under de senaste fem åren har SVT minskat den totala lokalytan med ca. 30.000 kvm.
- SRF ägs av de tre programbolagen, SVT, SR och UR och ansvarar för gemensamma service- och stödfunktioner. Under året tecknades ett nytt avtal avseende el där man bytte till ursprungsmärkt el.

Styrelsens arbete

Sveriges Televisions styrelse har under 2008 sammanträtt vid åtta tillfällen.

Styrelsens arbete har under året varit fokuserat på arbetet med den nya produktionsstrategin, innebärande en uppnådd spareffekt om minst 250 Mkr t.o.m. första kvartalet 2010, och omorganisationen av bolaget. Även styrelsens arbete i anledning av Public service-utredningens betänkande den 30 juni har varit av central betydelse.

Vid sammanträdet den 22 januari diskuterades finansieringsfrågan. Styrelsen uppdrog åt VD att tillsammans med Företagsledningen ta fram utkast till av Public service-utredningen efterfrågad effektivitetsrapport och att efter kommunikation med styrelsens ledamöter ge in rapporten. Sammanträdet besöktes av ägarstiftelsen, varvid ägarstiftelsens roll diskuterades. Programdirektören Jan Axelsson redogjorde för det slutliga publikutfallet 2007 och för kommande förändringar i nyhetsutbudet.

Revisorerna deltog under särskild punkt på dagordningen vid sammanträdet den 19 februari och redogjorde för sina kommentarer med anledning av genomförd revision. Styrelsen beslutade att fastställa Public service-redovisningen 2007. Styrelsen erhöll en redogörelse för det pågående interna utredningsarbetet avseende ny produktionsstrategi.

Vid sammanträdet den 1 april konstituerades styrelsen efter genomförd årsstämma den 31 mars. Till nya ledamot i styrelsen hade utsetts Lars O Grönstedt efter Anders Lindström och till ny suppleant Anna-Karin Celsing efter Madeleine Grive. Styrelsen beslöt att fastställa arbetsordning och VD-instruktion. Vidare beslutade styrelsen att ställa sig bakom huvudlinjerna i föreslagen produktionsstrategi, innebärande en uppnådd spareffekt om minst 250 Mkr t.o.m. första kvartalet 2010, och att under förutsättning av genomförd MBL-förhandling omorganisera bolaget. Omorganisationen innebar att tre program- och tjänsteproducerande resultatenheter skapades, att den kvalificerade allmän-TV-produktionen som kräver särskild teknik och kompetens sker i Umeå, Malmö, Stockholm och Göteborg, att samtliga produktionsorter ges möjlighet att inom ramen för nyhetstekniken producera allmän-TV-program både för regional- och rikssändning, att regionala nyheter produceras på minst nuvarande nivå, att HR- och ekonomidirektörerna blir ansvariga för bolagets hela HR- respektive ekonomistyrning och att den centrala administrationen minskas. Styrelsen uppdrog åt VD att genomföra omorganisationen och därav nödvändiga organisationsförändringar samt löpande informera styrelsen om genomförandet.

Vid sammanträdet den 3 juni lämnades lägesrapporter avseende Public service-utredningen och omställningsarbetet inom ramen för genomförandet av produktionsstrategin. Styrelsen fick en redogörelse för Riksrevisionens granskningsrapport avseende indirekt sponsring.

Vid sammanträdet den 15 september uppdrog styrelsen åt VD att upprätta och tillsammans med ordföranden lämna in yttranden på Public service-utredningens betänkande och Riksrevisionens granskningsrapport avseende indirekt sponsring, i enlighet med redovisade inriktningar. Styrelsen erhöll lägesrapport avseende produktionsstrategins genomförande.

Vid sammanträdet den 20 oktober, som hölls i London, redogjordes för det fortsatta arbetet i anledningen av Public service-utredningens betänkande och lägesrapport lämnades om genomförandet av produktionsstrategin. Styrelsen informerades om att regeringen uppdragit åt Radio- och TV-verket att se över reglerna om vidareändring i kabelnät i radio- och tv-lagen. I samband med styrelsesammanträdet i London hölls ett antal möten med representanter för BBC Trust, BBC och Channel 4.

Vid sammanträdet den 18 november utfördes den årliga utvärderingen av styrelsens och VD:s arbete.

Vid sammanträdet den 8 december beslutade styrelsen att bolaget fr.o.m. den 1 januari 2009 ska överta ansvaret för all förhandlingsverksamhet inom det upphovsrättsliga området avseende SVT:s verksamhet som bedrivs inom SRAO. Styrelsen beslöt vidare att ge VD mandat att undersöka förutsättningarna för alternativa lösningar för de arbetsrättsliga frågorna som bedrivs inom SRAO. Styrelsen erhöll en redogörelse för ändringar i SVT:s övergripande strategier, varvid styrelsen uppdrog åt VD att genomföra föreslagna ändringar. Styrelsen erhöll lägesrapport avseende produktionsstrategins genomförande.

Förslag till vinstdisposition

Till årsstämmans förfogande står följande vinstmedel:

Balanserad vinst	17 078 027 kronor
Årets resultat	<u>6 044 967 kronor</u>
Summa disponibla vinstmedel	23 122 994 kronor

Styrelsen och verkställande direktören föreslår att vinstmedlen disponeras så

att i ny räkning överförs	23 122 994 kronor
---------------------------	-------------------

Styrelsens yttrande över den föreslagna värdeöverföringen

Koncernbidrag har, under förutsättning av årsstämmans godkännande, lämnats med 150 000 kronor vilket föranlett att fritt eget kapital per balansdagen, efter beaktade av skatteeffekten, reducerats med 108 000 kronor.

Den föreslagna värdeöverföringen i form av koncernbidrag har en marginell påverkan på bolagets soliditet och likviditet. Styrelsens uppfattning är att det föreslagna koncernbidraget ej hindrar bolaget från att fullgöra sina förpliktelser på kort och lång sikt, ej heller att fullgöra erforderliga investeringar. Den föreslagna värdeöverföringen kan därmed försvaras med hänsyn till vad som anförts i ABL 17 kap. 3§, andra-tredje stycket.

Resultaträkning

Sveriges Television

Mkr	Not	2008	2007
Rörelsens intäkter			
Avgiftsmedel	1	3 653,5	3 748,3
Övriga rörelseintäkter	2, 3	298,0	280,2
Summa rörelsens intäkter		3 951,5	4 028,5
Rörelsens kostnader			
Övriga externa kostnader	4	-1 803,5	-1 707,5
Personalkostnader	5	-1 763,4	-1 696,6
Sändningskostnader	6	-271,0	-495,5
Avskrivningar av immateriella och materiella anläggningstillgångar	9, 10	-90,6	-88,1
Summa rörelsens kostnader		-3 928,5	-3 987,7
Rörelseresultat		23,0	40,8
Ränteintäkter och liknande resultatposter		14,5	7,6
Räntekostnader och liknande resultatposter		-1,3	-2,2
Summa finansiella poster		13,2	5,4
Rörelseresultat efter finansiella poster		36,2	46,2
Bokslutsdispositioner	7	-29,0	-43,1
Skatt på årets resultat	8	-1,2	-1,6
Årets resultat		6,0	1,5

Balansräkning

Sveriges Television

Mkr per den 31 december

	Not	2008	2007
Tillgångar			
Anläggningstillgångar			
<i>Immateriella anläggningstillgångar</i>	10	20,4	-
<i>Materiella anläggningstillgångar</i>			
Pågående nyanläggning		2,8	6,4
Teknisk utrustning och övriga inventarier	9	216,8	208,2
<i>Finansiella anläggningstillgångar</i>			
Andelar i intresseföretag	11, 12	1,7	1,8
Andra långfristiga fordringar		0,3	0,2
Summa anläggningstillgångar		242,0	216,6
Omsättningstillgångar			
<i>Varulager</i>		2,2	2,8
<i>Kortfristiga fordringar</i>			
Kundfordringar		53,4	43,0
Fordringar hos koncernföretag		1,3	6,4
Förvärvade visningsrätter		209,3	224,6
Övriga fordringar		3,7	1,5
Förutbetalda kostnader och upplupna intäkter	13	423,8	384,9
<i>Kortfristiga placeringar hos koncernföretag</i>	14	174,5	-
<i>Kortfristiga placeringar</i>	14	0,3	0,5
<i>Kassa och bank</i>	15	-19,9	199,4
Summa omsättningstillgångar		848,6	863,1
Summa tillgångar		1 090,6	1 079,7

Balansräkning

Sveriges Television

Mkr per den 31 december	Not	2008	2007
Eget kapital och skulder			
Eget kapital			
<i>Bundet eget kapital</i>			
Aktiekapital, 1000 aktier med ett kvotvärde på 100 kronor	16	0,1	0,1
Reservfond	16	0,0	0,0
<i>Fritt eget kapital</i>			
Balanserad vinst	3, 16	17,1	15,7
Årets resultat	3, 16	6,0	1,5
Summa eget kapital	16	23,2	17,3
Obeskattade reserver	17	236,9	207,9
Summa obeskattade reserver		236,9	207,9
Avsättningar			
Övriga avsättningar	18	0,7	0,7
Summa avsättningar		0,7	0,7
Kortfristiga skulder			
Leverantörsskulder		233,1	283,3
Skulder till koncernföretag		2,5	9,9
Övriga skulder		93,0	100,8
Upplupna kostnader och förutbetalda intäkter	19	501,2	459,8
Summa kortfristiga skulder		829,8	853,8
Summa eget kapital och skulder		1 090,6	1 079,7
Ställda säkerheter och ansvarsförbindelser			
Ställda säkerheter	20	65,5	65,5
Ansvarsförbindelser	20	72,1	71,4

Kassaflödesanalys

Sveriges Television

Mkr	Not	2008	2007
DEN LÖPANDE VERKSAMHETEN			
Rörelseresultat före finansiella poster		23,0	40,8
Avskrivningar	9, 10	90,6	88,1
Övriga ej likviditetspåverkande poster	18	0,0	-5,4
		113,6	123,6
Erhållen ränta		7,3	7,6
Erlagd ränta		-1,3	-2,3
Betald inkomstskatt		-1,6	-7,0
		118,0	121,9
Ökning/minskning varulager		0,5	-1,5
Ökning/minskning kundfordringar		-10,4	-0,1
Ökning/minskning övriga kortfristiga fordringar		-20,6	-22,8
Ökning/minskning leverantörskulder		-50,2	60,8
Ökning/minskning övriga kortfristiga rörelseskulder		26,6	7,4
Kassaflöde från den löpande verksamheten		63,9	165,7
INVESTERINGSVERKSAMHETEN			
Investeringar i immateriella anläggningstillgångar	9, 10	-11,8	0,0
Sålda immateriella anläggningstillgångar		0,7	0,0
Investeringar i materiella anläggningstillgångar	9	-111,6	-142,2
Sålda materiella anläggningstillgångar		6,6	5,1
Sålda dotterbolag/intressebolag	11	7,3	0,0
Placeringar i övriga finansiella anläggningstillgångar		0,0	0,0
Kassaflöde från investeringsverksamheten		-108,8	-137,2
FINANSIERINGSVERKSAMHETEN			
Erhållet/lämnat koncernbidrag		-0,1	0,0
Kassaflöde från finansieringsverksamheten		-0,1	0,0
Årets kassaflöde		-45,0	28,5
Likvida medel inklusive kortfristiga placeringar vid årets början		199,9	171,4
Likvida medel inklusive kortfristiga placeringar vid årets slut		154,9	199,9

Redovisningsprinciper

Sveriges Televisions årsredovisning är upprättad enligt årsredovisningslagen. Bokföringsnämndens allmänna råd tillämpas. I förekommande fall (vilka anges nedan) hämtas vägledning från Redovisningsrådets rekommendationer.

Avgiftsmedel och särskilda skatteförhållanden

I enlighet med gällande anslagsvillkor finansieras verksamheten huvudsakligen med avgiftsmedel som av riksdagen beslutats och därefter anvisats från rundradiorörelsens resultatkonton (rundradiokontot och distributionskontot) hos Riksgäldskontoret.

Erhållna avgiftsmedel är avsedda att täcka såväl drifts- som investeringsutgifter. Rundradiokontots intäkter utgörs till övervägande del av TV-avgifter.

Erhållna avgiftsmedel jämföras skattemässigt med statliga näringsbidrag. Investeringar finansierade med avgiftsmedel direktavskrivas därför skattemässigt i sin helhet mot erhållna avgiftsmedel. Skillnaden mellan avskrivning enligt plan och skattemässig avskrivning redovisas i resultaträkningen som en bokslutsdisposition och i balansräkningen som en obeskattad reserv.

Avgiftsmedel som erhållits under räkenskapsåret och som utnyttjats under året för att täcka kostnader i verksamheten redovisas i resultaträkningen som intäkter.

Avgiftsmedel som skall utnyttjas för att täcka kostnader för åtaganden under kommande år redovisas som förutbetalda intäkter och som en reduktion av avgiftsmedel. Intäktsredovisning av dessa avgiftsmedel sker det år motsvarande kostnad uppstår. Genom att ännu ej utnyttjade avgiftsmedel på detta sätt överföres till nästkommande år uppkommer normalt i resultaträkningen ett nollresultat för den avgiftsfinansierade verksamheten. Det redovisade resultatet i resultaträkningen avser därför till sin helhet icke avgiftsfinansierad verksamhet, s.k. sidoverksamhet.

Enligt principer fastställda av riksdagen överförs programbolagen genom ett medelsavstående avgiftsmedel för verksamheten i RIKAB. Nämnda avgiftsmedel tillfaller RIKAB och redovisas i detta bolags räkenskaper. Efter samma principer överförs avgiftsmedel till SRF, vilka i annat fall skulle ha redovisats som kostnad i respektive programbolag.

Sidoverksamhet

Regeringen föreskriver i anslagsvillkoren att programföretagens verksamhet uppdelas i kärnverksamhet, kompletterande verksamhet och sidoverksamhet. Exempel på kompletterande verksamhet är utsändning av program och/eller information om program via internet samt försäljning av SVT:s årliga julkalender. Som exempel på sidoverksamhet kan nämnas uthyrning av teknisk personal, lokaler och utrustning, viss försäljning av visningsrätter samt försäljning av till företaget anknutna produkter som böcker, kläder, spel och köpvideoprogram för privat bruk. De till sidoverksamheten knutna intäkterna och kostnaderna redovisas i not 3. Kostnadssidan utgörs av både sär- och samkostnader. Samkostnaderna beräknas med hjälp av en schablonfördelning av de kostnader för resurser som används blandat dvs gemensamt i de olika verksamheterna. Vid försäljning av till företaget anknutna produkter belastas inte sidoverksamheten till någon del av den ursprungliga kostnaden för en tv-produktion. Sidoverksamhetens del av fastighetskostnader, kostnader för ekonomi- och löneadministration, tele-, distributions- samt servicekostnader, dvs för programbolagen gemensamma kostnader som redovisas i Sveriges Radio Förvaltnings AB, belastas från och med 2008 sidoverksamheten.

Värderingsprinciper

Immateriella anläggningstillgångar redovisas i balansräkningen efter avdrag för ackumulerade avskrivningar enligt plan. Nyttjandeperioden bedöms till fem år.

Materiella anläggningstillgångar.

Pågående nyanläggningar värderas till anskaffningspris utan avdrag för avskrivningar. När nyanläggningar tas i drift omklassificeras de till teknisk utrustning och övriga inventarier.

Teknisk utrustning och övriga inventarier redovisas i balansräkningen efter avdrag för ackumulerade avskrivningar enligt plan. Nyttjandeperioden för de materiella anläggningstillgångarna har t.o.m. år 2007 bedömts till fem år. Under 2008 har en ny bedömning gjorts. Nyttjandeperioden från 2008 bedöms variera mellan tre och femton år. Skillnaden mellan planmässigt och skattemässigt gjorda avskrivningar redovisas som obeskattad reserv (se även ovanstående avsnitt rörande avgiftsmedel och särskilda skatteförhållanden).

Planenlig avskrivning beräknas på tillgångarnas anskaffningsvärde olika kategorier av anläggningar enligt följande:

Fordon	5-10 år
IT	3-7 år
TV-teknisk utrustning	3-15 år
Kontorsutrustning	5-10 år

Intresseföretag

Andelar i intresseföretag redovisas till sitt anskaffningsvärde. Kompletterande upplysningar återfinns i not

Fordringar värderas individuellt till det belopp varmed de beräknas inflyta. Fordringar och skulder i utländsk valuta har värderats till bokslutsdagens kurs. I de fall terminssäkring skett har terminskursen använts.

Varulagret är värderat till det lägsta av anskaffningsvärdet och nettoförsäljningsvärdet. Först-in-först-ut-principen tillämpas.

Programproduktioner i form av egenproduktioner, produktionsutläggningar och samproduktioner kostnadsredovisas löpande. Innefattar en samproduktion sidorättigheter aktiveras dock produktionen som en tillgång med ett belopp som högst motsvarar nettoförsäljningsvärdet. Vid osäkerhet om intäktsmöjligheter redovisas ingen tillgång.

Förvärvade visningsrätter som är omedelbart tillgängliga för sändning redovisas på egen rad under kortfristiga fordringar. I den mån intern bearbetning sker aktiveras även dessa kostnader. Erlagda betalningar för visningsrätter som ännu ej är tillgängliga för sändning, redovisas tillsammans med övriga förutbetalda kostnader. Rättigheter till sportevenemang som är kontrakterade men ännu ej har ägt rum redovisas tillsammans med övriga förutbetalda kostnader. Programmen kostnadsbokförs vid respektive sändningstillfälle.

Kortfristiga placeringar redovisas till det lägre av anskaffningsvärdet och marknadsvärdet på balansdagen. Kortfristiga placeringar hos koncernföretag avser medel som genom SRF placerats på bankkonto i ett för koncernen gemensamt centralkonto – se not.

Public service-koncernen

Sveriges Television, SR, UR, RIKAB samt SRF utgör samtliga koncernföretag med Förvaltningsstiftelsen för Sveriges Radio AB, Sveriges Television AB och Utbildningsradion AB som moderstiftelse.

Sveriges Television äger 61 procent av aktierna och innehar även 61 procent av röstetalet i RIKAB och SRF. Övriga aktieägare i dessa bolag är SR och UR med ett 34-procentigt respektive 5-procentigt ägande och röstetal. Genom ett konsortialavtal mellan aktieägarna krävs för betydelsefulla styrelse- eller bolagsstämmbeslut inom de samägda bolagen en kvalificerad majoritet om 75 procent och ändringar i bolagsordningen kan vidare inte ske utan regeringens medgivande. Av SRF ägd fastighet eller tomträtt av större betydelse eller annan tillgång av motsvarande vikt får heller inte avyttras utan regeringens godkännande. Bolagen skall vidare om svenska staten påfordrar träda i likvidation om det av regeringen meddelande tillståndet för Sveriges Television, SR och UR att sända radio- och televisionsprogram i rundradiosändning upphör. Bolagens tillgångar skall därefter tillfalla staten. På grund av ägarförhållandena och att Sveriges Television inte råder över bolagens tillgångar på ett sätt som ett moderbolag i traditionell mening gör, redovisas innehavet tillsammans med övriga intresseföretag. Koncernredovisning upprättas av Förvaltningsstiftelsen för Sveriges Radio AB, Sveriges Television AB och Sveriges Utbildningsradio AB.

Noter

Not 1 Avgiftsmedel

Mkr	2008	2007
Erhållna avgiftsmedel		
- från rundradiokontot	3 688,8	3 616,4
- omfördelning mellan programbolagen	-0,9	0,7
- från distributionskontot	249,3	469,8
Totalt erhållna avgiftsmedel	3 937,2	4 086,9
Överfört till Radiotjänst i Kiruna AB	-99,3	-100,1
Överfört till Sveriges Radio Förvaltnings AB	-182,9	-199,8
Delsumma:	3 655,0	3 787,0
Skuldförda avgiftsmedel från föregående år	251,4	212,7
Skuldförda avgiftsmedel	-252,9	-251,4
Delsumma:	-1,5	-38,7
Intäktsförda avgiftsmedel	3 653,5	3 748,3

SRF handhar för programbolagen gemensamma funktioner såsom fastighetsförvaltning, teleservice, företagshälsovård, ekonomi- och personaladministration, biblioteks- och arkivservice, postservice etc. Rikab handhar uppörd av tv-avgiften. SRF och Rikab finansieras genom medelsavstående från programbolagen vilket i annat fall skulle ha redovisats som kostnad i respektive programbolag.

Not 2 Övriga rörelseintäkter

Mkr	2008	2007
Visningsrätter, samproduktioner, royalty och förlagsverksamhet	96,9	105,1
Tekniska tjänster	34,9	29,6
Sponsring	35,2	38,3
Övrigt	131,0	107,2
Summa	298,0	280,2
Varav försäljning till koncernföretag	3,5	4,1

För sidoverksamhetens del av ovanstående intäkter, se not 3.

Not 3 Sidoverksamhet

Mkr	Resultaträkning	2008	2007
Intäkter			
Visningsrätter		13,7	13,5
Royalty		17,1	20,2
Produktförsäljning/förlag		2,3	2,4
Tekniska tjänster		23,5	13,7
Övrigt		31,4	41,2
Summa intäkter		88,0	91,0
Kostnader			
Rörelsekostnader		-79,6	-88,9
Summa kostnader		-79,6	-88,9
Resultat före skatt		8,4	2,1
Skatt på årets resultat		-2,4	-0,6
Årets resultat		6,0	1,5

Mkr	Balansräkning per den 31/12	2008	2007
Tillgångar			
Andel av bolagets tillgångar		25,6	18,0
Summa tillgångar		25,6	18,0
Eget kapital och skulder			
<i>Eget kapital</i>			
Balanserat resultat		17,2	15,9
Årets resultat		6,0	1,5
<i>Kortfristiga skulder</i>			
Övriga kortfristiga skulder		2,4	0,6
Summa eget kapital och skulder		25,6	18,0

Sidoverksamhetens del av fastighetskostnader, kostnader för ekonomi- och löneadministration, tele-, distributions- samt servicekostnader, d.v.s. för programbolagen gemensamma kostnader som redovisas i Sveriges Radio Förvaltnings AB, belastar från och med 2008 sidoverksamheten med 2,6 mkr.

För definition och beskrivning av sidoverksamheten hänvisas i övrigt till förvaltningsberättelsen.

Not 4 Övriga externa kostnader

Bland övriga externa kostnader återfinns produktionstekniska kostnader och arvoden till utomstående medverkan i programproduktionen. Vidare ingår kostnader för bl.a. musikerättigheter samt avtal med nyhetsbyråer, lokaler, produktionsutläggningar, samproduktioner och förvärv av visningsrätter.

Inköp från koncernföretag ingår med 23,5 Mkr (21,5 Mkr).

Nyanskaffningsvärdet (kapitalvärdet) för under räkenskapsåret leasade inventarier uppgår till 193,1 Mkr (268,1 Mkr).

Samtliga leasingavtal redovisas enligt reglerna för operationell leasing.

Under året har leasingavgifter belastat resultatet med 50,3 Mkr (60,4 Mkr). Räntedelen av leasingavgiften uppgår till 0,3 Mkr (1,5 Mkr) och redovisas bland bolagets finansiella kostnader.

Avtalade framtida leasingavgifter:	2009	30,1
	2010	12,9
	2011	2,8
	2012	0,9
	2013 och senare	-

Den sammanlagda ersättningen till bolagets revisorer, och de revisionsföretag där dessa verkar, vilken belöper på räkenskapsåret, har under 2008 uppgått till:

	Revisionsuppdrag	Övr uppdrag
Öhrlings PricewaterhouseCoopers	1,0 Mkr (1,3 Mkr)	0,1 Mkr (0,1 Mkr)
Riksrevisionen	0,4 Mkr (0,2 Mkr)	

Not 5 Personalkostnader

I personalkostnader ingår huvudsakligen löner och sociala kostnader för tillsvidare- och visstidsanställd personal. Därutöver ingår kostnader för avtalspensioner och avgångsvederlag samt direkt personalrelaterade omkostnader, t.ex. utbildning och hälsovård.

Antalet årsarbetare har uppgått till 2.442 (2.802) varav 1.014 kvinnor (1.210) och 1.428 män (1.592). Beräkningen har skett med utgångspunkt från antalet arbetade timmar (ordinarie arbetstid och övertid) ställda i relation till normal årsarbetstid per heltidsarbetande.

Till styrelsens ordförande utgår ett fast arvode. Till vice ordförande och ledamöter inklusive suppleanter utgår dels ett fast arvode och dels ett arvode för varje beviljat styrelsemöte. Personalrepresentanter erhåller ej något fast arvode men väl arvode för varje beviljat styrelsemöte. Beloppen beslutas av bolagsstämman.

Ersättning till verkställande direktören utgörs av fast lön som beslutas av styrelsen. Pensionen till VD är premiebästa och utöver ITP-planen utgår tre inkomstbasbelopp per år. Tjänstepensionen skall vara minst 20% av hela lönen.

Ersättning till övriga ledande befattningshavare beslutas av verkställande direktören. Till övriga ledande befattningshavare räknas de 11 personer som ingår i företagsledningen utöver VD, (år 2007 8 personer utöver VD). Ersättningen utgörs av fast lön, sedvanliga pensionsutfästelser inom ramen för allmän pensionsplan samt övriga förmåner. För VD gäller 24 månaders avgångsvederlag vid uppsägning från företagets sida. För övriga ledande befattningshavare finns inga avtal om avgångsvederlag, med ett undantag (1).

(1) För en av övriga ledande befattningshavare gäller vid uppsägning från företagets sida rätt till maximalt 24 månadslöner.

Pensionsåldern för samtliga anställda är 65 år.

Kostnader för löner, ersättningar, och sociala kostnader uppgår till

Mkr	2008	2007
Löner och ersättningar	1 219,1	1 121,2
Sociala kostnader	498,8	529,5
varav pensionskostnader	126,0	159,4

Till styrelse, VD och övriga ledande befattningshavare har följande ersättningar utgått:

Kronor	2008	2007
VD		
Lön och andra ersättningar	2 135 068	2 093 474
Pensionspremier	614 988	592 857
Vice VD/Programdirektör		
Lön och andra ersättningar	-	4 520 556
Pensionspremier	-	127 064
Övriga ledande befattningshavare		
Lön och andra ersättningar	12 960 654	9 125 614
Pensionspremier	3 575 490	2 549 255
Styrelsearvode		
Styrelsens ordförande	89 884	75 000
Övriga styrelseledamöter	383 381	294 576

På pensionspremierna tillkommer särskild löneskatt med 24,26%.

I lön och andra ersättningar för verkställande direktören och övriga ledande befattningshavare ingår förmån av fri TV-avgift.

Med beslutet den 23 januari 2007 om ny ledningsstruktur upphörde grunden för programdirektörens anställning varför avgångsvederlag på 3.564.288 kr utgick 2007.

Könsfördelning:

Styrelsen består av 9 ledamöter (9) varav 33% kvinnor (33%) och 67% män (67%). Inräknat suppleanter är fördelningen 38% kvinnor (38%) och 62% män (62%). Företagets ledning består av 67% kvinnor (67%) och 33% män (33%).

I syfte att underlätta SVT:s omställningsprocess har medarbetare erbjudits att lämna företaget på frivillig väg. Kostnaden har under 2008 uppgått till 88 mkr.

Not 5 (forts) Sjukfrånvaroinformation

Procent av ordinarie arbetstid	2008	2007
Total sjukfrånvaro	3,5%	4,1%
- andel långtidsjukfrånvaro	59,4%	65,7%
Sjukfrånvaro efter kön		
Totalt kvinnor	4,4%	5,0%
- andel långtidsjukfrånvaro	62,2%	68,6%
Totalt män	2,9%	3,4%
- andel långtidsjukfrånvaro	56,2%	62,5%
Sjukfrånvaro efter ålderskategori		
Totalt 29 år eller yngre	1,4%	1,7%
- varav kvinnor	1,7%	1,7%
- vara män	1,1%	1,7%
Totalt 30 - 49 år	3,3%	3,4%
- varav kvinnor	4,5%	4,8%
- vara män	2,2%	2,2%
Totalt 50 år eller äldre	4,2%	5,2%
- varav kvinnor	4,9%	6,1%
- vara män	3,8%	4,8%

Långtidsjukfrånvaro definieras som frånvaro som pågått minst 60 sammanhängande kalenderdagar. Vid fastställande av om sjukfrånvaron är lång inräknas sjukdagar som infaller före redovisningsperioden. Det är dock endast den del av frånvaron som faller inom räkenskapsåret som redovisas.

Not 6 Programdistribution

Kostnader för programdistribution och kontribution uppgår till 271,0 Mkr (495,5 Mkr). Dessa tjänster köps huvudsakligen från det statliga bolaget Teracom AB.

Not 7 Bokslutsdispositioner

Mkr	2008	2007
Skillnad mellan bokförd och planenlig avskrivning	29,0	43,1
Summa	29,0	43,1

Not 8 Skattekostnader

Mkr	2008	2007
Resultat före skatt	7,2	3,1
Skatt enligt gällande skattesats	-2,1	-0,8
Skatteeffekt av ej avdragsgilla kostnader och ej skattepliktiga intäkter	0,9	-0,8
Årets skattekostnad	-1,2	-1,6
Aktuell skatt för året	-1,2	-1,6
Skatt avseende tidigare taxering		
Summa skatt i resultaträkning	-1,2	-1,6

Not 9 Teknisk utrustning och övriga inventarier

Mkr	2008	2007
Ingående anskaffningsvärde	972,9	951,3
Omklassificering till immateriella anläggningstillg.	-62,9	-
Nyanskaffningar	111,6	136,7
Avyttringar och utrangeringar	-119,3	-115,1
Utgående ackumulerat anskaffningsvärde	902,3	972,9
Ingående ack. avskrivning enligt plan	-764,7	-786,2
Omklassificering till immateriella anläggningstillg.	43,6	-
Avyttringar och utrangeringar	115,5	109,6
Årets avskrivning enligt plan	-79,9	-88,1
Utgående ackumulerad avskrivning enligt plan	-685,5	-764,7
UTGÅENDE PLANENLIGT RESTVÄRDE	216,8	208,2
Ack. avskrivning utöver plan	-216,5	-207,9
Saldo	0,3	0,3

I anskaffningsvärdet ingår från och med 2008 inte inköp och utveckling av programvaror.

Under 2008 har en genomgång gjorts av samtliga anläggningstillgångar. Det resulterade i en omklassificering av ingående anskaffningsvärden av materiella tillgångar till immateriella. Vidare har en ny bedömning gjorts av nyttjandeperioden från fem år till en nyttjandeperiod mellan tre och femton år.

Not 10 Immateriala anläggningstillgångar

Mkr	2008	2007
Ingående anskaffningsvärde	0,0	0,0
Omklassificering från materiella anläggningstillg.	62,9	-
Nyanskaffningar	11,8	0,0
Avyttringar och utrangeringar	0,0	0,0
Utgående ackumulerat anskaffningsvärde	74,7	0,0
Ingående ack. avskrivning enligt plan	0,0	0,0
Omklassificering från materiella anläggningstillg.	-43,6	0,0
Avyttringar och utrangeringar	0,0	0,0
Årets avskrivning enligt plan	-10,7	0,0
Utgående ackumulerad avskrivning enligt plan	-54,3	0,0
UTGÅENDE PLANENLIGT RESTVÄRDE	20,4	0,0
Ack. avskrivning utöver plan	-20,4	0,0
Saldo	0,0	0,0

Not 11 Andelar i intresseföretag

Mkr	Kapital andel / Årets resultat	Bokf värde / Eget kapital	Antal aktier o andelar
Företag			
Sveriges Radio Förvaltnings AB			
Org.nr. 556023-4030	61%	1,3	13 176
Säte: Stockholm	0,0	2,6	
Radiotjänst i Kiruna AB			
Org.nr. 556300-4745	61%	0,0	610
Säte: Kiruna	0,0	0,1	
Mediamätning i Skandinavien MMS AB			
Org.nr. 556353-3032	24%	0,1	1 225
Säte: Stockholm	5,5	19,0	

Under året har 925 aktier i Mediamätning i Skandinavien MMS AB avyttrats.

Stiftelsen Stora TV-priset

Reg.nr 802424-7028	0,3
Säte: Stockholm	
Summa bokfört värde	1,7

Alla aktier i Sveriges Radio Förvaltnings AB ägs av Sveriges Television AB, Sveriges Radio AB och Sveriges Utbildningsradio AB i proportionerna 61%, 34,4% respektive 4,6%. Bolaget äger televisions- och radiohus enligt nedan:

Lugnet 2:3, Falun
Orkestern 1, Norrköping
Dessutom: byggnader på ofri grund i Stockholm, Göteborg, Malmö, Umeå.

Lundbyvassen 8:2, Göteborg via helägda dotterbolaget Linmen AB

Not 12 Andra långfristiga värdepappersinnehav

Sveriges Television äger 12.360 aktier i Scandinavian Channel Incorporate, motsvarande 0,14%. Bokfört värde uppgår till 0 kr.

Not 13 Förutbetalda kostn. o upplupna intäkter

Mkr	2008	2007
Förutbetalda visningsrätter	269,2	236,8
Förutbetalda kostnader	134,6	140,6
Upplupna intäkter	20,0	7,5
Förutbetalda kostn uppl intäkter	423,8	384,9

Not 14 Kortfristiga placeringar

Placering i räntebärande värdepapper skall ske med stor restriktivitet. Instrument utfärdade av andra låntagare än staten och svensk affärsbank kräver rating K1. Kortfristiga placeringar hos koncernbolag utgör likvida medel som placerats i ett för koncernen gemensamt centralkontosystem. Medlen är tillgängliga utan föregående uppsägning. Per 2008-12-31 föreligger en fordran om 175 Mkr.

Not 15 Kassa och bank

Bolaget har en beviljad kreditlimit på 100,0 Mkr (236,0 Mkr) varav 21,9 Mkr (0 Mkr) har utnyttjats.

Not 16 Eget kapital

Mkr	2008	2007
Aktiekapital; 1 000 aktier, kvotvärde 100 kr	0,1	0,1
Reservfond; 20.000 kr	0,0	0,0
Summa bundet eget kapital	0,1	0,1
Balanserad vinst	17,2	15,8
Lämnat koncernbidrag	-0,1	-0,1
Årets resultat	6,0	1,5
Summa fritt eget kapital	23,1	17,2
Summa eget kapital	23,2	17,3

Not 17 Obeskattade reserver

Mkr	2008	2007
Akkumulerade avskrivningar utöver plan		
Teknisk utrustning och övriga inventarier	216,5	207,9
Immateriella anläggningstillgångar	20,4	-
Summa	236,9	207,9

Not 18 Avsättningar

Mkr	2008	2007
Avsättning för granskningsärenden	0,1	0,1
Avsättning för AD processer o förhandling	0,6	0,6
Totalt	0,7	0,7

Not 19 Upplupna kostnader och förutbetalda intäkter

Mkr	2008	2007
Skuldförda avgiftsmedel	252,9	251,4
Personalrelaterade kostnader	156,6	131,4
Upplupna kostnader	70,8	46,5
Förutbetalda intäkter	20,9	25,7
Totalt	501,2	455,0

I syfte att underlätta SVT:s omställningsprocess har medarbetare erbjudits att lämna företaget på frivillig väg. I bokslutet ingår en reserv på 45 mkr avseende överenskommelser om avgångsvederlag och uppsägning med arbetsbefrielse. Merparten avser utbetalningar under 2009.

Not 20 Ställda säkerheter / ansvarsförbindelser

Säkerheter för egna skulder

För en pensionsförpliktelse har bolaget pantförskrivit kortfristiga placeringar, 0,3 Mkr, till förmån för den pensionsberättigade.

En företagsinteckning på 65 Mkr har ställts som säkerhet för bolagets checkräkningskredit.

Ansvarsförbindelser

Sveriges Television skall enligt avtal till Stiftelsen Svenska Filminstitutet lämna ett bidrag på 34 Mkr per år avseende bland annat stöd till svensk filmproduktion. Avtalet löper till 2010 och uppräknas med 2% per år från och med 2007-01-01, att betala för 2009 blir 36,1 mkr.

Därutöver garanterar SVT att använda i genomsnitt 36 mkr per år för samproduktion, medfinansiering och visningsrättsinköp av nya svenska långfilmer, nya svenska kortfilmer samt nya svenska dokumentärfilmer.

Stockholm den 2 mars 2009

Lars Engqvist,
Ordförande

Annelie Ewers
Vice ordförande

Eva Hamilton
Verkställande direktör

Maria Arnholm

Jan P Bordahl

Håkan Carlson

Tommy Eklund

Lars Olof Grönstedt

Göran Johnsson

Vår revisionsberättelse har avgivits den 2 mars 2009

Öhrlings PricewaterhouseCoopers AB

Anna Hesselman
Auktoriserad revisor

Ulf Westerberg
Auktoriserad revisor
utsedd av Regeringen

Per Redemo
Auktoriserad revisor
utsedd av Riksrevisionen

Revisionsberättelse

Till årsstämman i

Sveriges Television AB

Org nr 556033-4285

Vi har granskat årsredovisningen och bokföringen samt styrelsens och verkställande direktörens förvaltning i Sveriges Television AB för år 2008. Det är styrelsen och verkställande direktören som har ansvaret för räkenskapshandlingarna och förvaltningen och för att årsredovisningslagen tillämpas vid upprättandet av årsredovisningen. Vårt ansvar är att uttala oss om årsredovisningen och förvaltningen på grundval av vår revision.

Revisionen har utförts i enlighet med god revisionssed i Sverige. Det innebär att vi planerat och genomfört revisionen för att med hög men inte absolut säkerhet försäkra oss om att årsredovisningen inte innehåller väsentliga felaktigheter. En revision innefattar att granska ett urval av underlagen för belopp och annan information i räkenskapshandlingarna. I en revision ingår också att pröva redovisningsprinciperna och styrelsens och verkställande direktörens tillämpning av dem samt att bedöma de betydelsefulla uppskattningar som styrelsen och verkställande direktören gjort när de upprättat årsredovisningen samt att utvärdera den samlade informationen i årsredovisningen. Som underlag för vårt uttalande om ansvarsfrihet har vi granskat väsentliga beslut, åtgärder och förhållanden i bolaget för att kunna bedöma om någon styrelseledamot eller verkställande direktören är ersättningsskyldig mot bolaget. Vi har även granskat om någon styrelseledamot eller verkställande direktören på annat sätt har handlat i strid med aktiebolagslagen, årsredovisningslagen eller bolagsordningen. Vi anser att vår revision ger oss rimlig grund för våra uttalanden nedan.

Årsredovisningen har upprättats i enlighet med årsredovisningslagen och ger en rättvisande bild av bolagets resultat och ställning i enlighet med god redovisningssed i Sverige. Förvaltningsberättelsen är förenlig med årsredovisningens övriga delar.

Vi tillstyrker att årsstämman fastställer resultaträkningen och balansräkningen, disponerar vinsten enligt förslaget i förvaltningsberättelsen och beviljar styrelsens ledamöter och verkställande direktören ansvarsfrihet för räkenskapsåret.

Stockholm den 2 mars 2009

Öhrlings PricewaterhouseCoopers AB

Anna Hesselman
Auktoriserad revisor

Ulf Westerberg
Auktoriserad revisor
utsedd av Regeringen

Per Redemo
Auktoriserad revisor
utsedd av Riksrevisionen

Definitioner och begrepp

Anslagsvillkor

Medelsanvisning förenad med villkor kring ekonomi, organisation och uppföljning. Anslagsvillkoren för Sveriges Television fastställs årligen av regeringen.

Allmänproduktion

Till allmänproduktion räknas egenproduktioner, produktionsutläggningar, samproduktioner samt svenska förvärv inom programkategorierna Fakta, Fiktion, Musik, Nöje samt nyhetsmagasin riktade till barn och ungdom, sportdokumentärer och sportreportage och korta pausprogram.

Analog/digital television

TV-signalen kan distribueras i olika form. Den hittills förhärskande modellen som bygger på överföring av bilden och mottagning och tolkning i TV-apparatens katodstrålerör kallas *analog television*. Om TV-signalen istället översätts till digital kod (ettor och nollor) innan programmet sänds ut blir informationsförlusterna på vägen till hushållen mindre. Man kallar detta *digital television*. Idag finns inte TV-apparater som direkt förmår att omvandla denna signal till en TV-bild. En D/A-omvandlare gör om signalen till analog television hemma hos konsumenten.

Bredbilsformat

De traditionella TV-apparaterna har ett format i proportionerna 4:3 (längd:höjd). I handeln har länge funnits sk bredbildsmottagare med bildförhållandet 16:9. Det är först nu, i samband med digital-TV, som 16:9-sändningar kan ses med full behållning. De flesta TV-kanaler förbereder en successiv övergång till bredbildssändningar.

Community

En virtuell mötesplats på nätet, en typ av portal. Syftet med en community är att användarna loggar in och skickar meddelanden som alla kan läsa. Det hela sker i realtid och det liknar därför mycket ett vanligt samtal mellan människor. Man loggar in och kan se vilka som är inne samtidigt.

Dekoder, Digital-TV-box, Set-top-box

Dekodern/boxen omvandlar digitala TV-signaler till TV:ns analoga miljö. Den kopplas in mellan antennen och TV-mottagaren.

Distributionskontot

Konto som sedan 2002 förs hos Riksgäldskontoret och dit en del av de på Rundradiokontot (jfr nedan) placerade TV-avgiftsmedlen överförs. För att täcka de merkostnader som uppstår genom att SVT:s program för närvarande distribueras både analogt och digitalt, tillförs kontot i nuläget medel även genom upplåning.

Distributionssätt

TV-signalen kan vidareändas för mottagning på olika sätt. När vidareändningen av TV-program går via Teracom's sändarnät kallas detta *marksändning*. TV-signalen kan också vidareändas via kabel. I Sverige finns olika operatörer som vidareänder TV-kanaler till hushållen för *kabelmottagning*. TV-signaler som färdas långväga kan distribueras med hjälp av transponderar på *satellit*. TV-signalen tas emot med en parabolantenn. Signalen kan vara såväl analog som digital i samtliga distributionsformer.

Egenproduktion

En produktion som genomförs av Sveriges Television med företagets egna eller inhyrda resurser. Sveriges Television äger exploateringsrätten till produktionen.

EPG, Elektronisk Programguide

Med hjälp av fjärrkontrollen styrs ett menysystem som hjälper tittaren att hitta önskade TV-program eller tjänster. I EPG:n finns en tabläinformation strukturerad t ex per kanal, kategori, etc.

Främmande produktion

Som främmande produktion räknas samtliga utländska förvärv samt samproduktioner med TV-företag eller producent som har sitt säte utanför Sverige. Till denna kategori räknas även programutbyte via Nordvisionen och Eurovisionen.

Förvärv/inköp av visningsrätt

Ett färdigt program som producerats av utomstående betecknas som förvärv eller inköp av visningsrätt. Exploateringsrätten ägs av utomstående producent/distributör. Sveriges Television förvärvar viss visningsrätt. Utbyte/försäljning av program inom Nordvision och Eurovision betecknas som förvärv.

In vision

När text-TV visas med rullande exponering av sidor i de vanliga TV-sändningarna. Text-TV in vision kan alltså ses av alla TV-tittare oavsett om TV-mottagaren är utrustad med text-TV-funktion eller inte.

Kontribution

Programinsamling/överföring av program från en produktionsort till programkontroll innan utsändning sker.

Produktionstyp

Sveriges Television skiljer på produktionstyperna egenproduktion, produktionsutläggning, samproduktion och förvärv/inköpt visningsrätt.

Produktionsutläggning

En produktion som genomförs av fristående/oberoende producent eller produktionsbolag för och på uppdrag av Sveriges Television. Sveriges Television förvärvar vanligtvis exploateringsrätten till produktionen.

Programkategorier/utbudskoder

Sveriges Television arbetar med följande programkategorier eller utbudskoder: Fakta, Fiktion/långfilm, Musik, Nyheter, Nöje, Sport och Hallå/trailers.

- **Fakta** består av faktaförmedlande program från de humanistiska, samhälls- och naturvetenskapliga ämnesområdena. Såväl vardagsfakta som populärvetenskap ingår. Här återfinns också blandfaktaprogram samt större evenemang liksom de flesta dokumentärer.
- **Fiktion/långfilm** omfattar såväl singel- som serieproduktioner. Innehållet i fiktionsprogram kan vara episkt eller historiskt drama samt vardagsdrama. Till kategorin räknas även komedier, revyer, vissa sketchprogram liksom all långfilm och animation. Vissa dramadokumentärer ingår också.
- **Nyheter** innehåller korta och långa nyhetssändningar, ekonominyheter, sportnyheter, nyheter riktade till barn samt teckenspråkssändningar. Till kategorin räknas även riksdagssändningar och regionala nyhetsprogram.
- **Nöje** består av frågesport och tävlingsprogram, artist- och estradshower samt blandade nöjeprogram. Även cirkus och vissa underhållande dokumentärer ingår.
- **Sport** innehåller sportevenemang, vissa dokumentärer och reportage. Sportnyheter räknas till Nyheter.

Rundradiokontot

Konto som förs hos Riksgäldskontoret och där Radiotjänst i Kiruna AB placerar insamlade TV-avgiftsmedel.

Räckvidd

Procent av TV-befolkningen som per dag sett minst 5 sammanhängande minuter på respektive TV-kanal samt på all TV (=någon TV).

Räckviddsandel

Andelen av samtliga personer som en genomsnittlig dag tittat minst 5 sammanhängande minuter på TV och som också tittat minst 5 sammanhängande minuter på en enskild TV-kanal. Räckviddsandel är inte ett mål som fördelas mellan olika kanaler utan varje kanal för sig kan ha en räckviddsandel mellan 0 och 100 procent.

Sajt

Webbplats, försvenskning av engelska ordet website som betyder plats eller läge, oftast i detta sammanhang en hemsida i Internet. Annat namn är nätplats.

Samproduktion

En samproduktion genomförs i samarbete med annan producent. I samproduktionsavtal fördelar intressenterna exploateringsrätten och reglerar inflytandet över produktionens innehåll, form och ekonomi, vanligtvis i proportion till insatsen. Hemlandet för den part som har det exekutiva produktionsansvaret avgör om produktionen klassas som svensk eller utländsk. Samproduktioner som finansieras med medel ur den nordiska TV-samarbetsfonden ingår.

Servicerepris

Reprisering av program som sänts inom 30 dagar efter förstasändning. I regel förläggs servicerepriser inom en sjudagarsperiod från förstasändningen, ofta med dold eller öppen text-TV-textning för hörselhandikappade.

Sidorättighet

Rättighet att exploatera en produktion för annat än visning i Sveriges Televisions kanaler, exempelvis för biografvisning.

Streaming – direktsändning på Internet

Direktsändning på Internet är något som allt oftare förekommer, tack vare ny teknik. Att kunna avlyssna redan sända program på nätet är redan ganska vanligt. I båda fallen används en teknik som på engelska heter "streaming".

Stringer

Frilansmedarbetare med särskilt bevakningsansvar huvudsakligen inom nyhetsområdet på orter som normalt ej bevakas inom den ordinarie verksamheten.

Tittartid

Tid i minuter per dag som ägnats åt respektive TV-kanal samt åt all TV.

Tittartidsandel

Andel av den sammanlagda genomsnittliga tiden för tittandet på TV som tillfaller ett enskilt program, en enskild kanal eller ett TV-företag. Tittartidsandelar för kanalerna summerar till 100 procent och är således ett slags mått på konkurrenskraft eller marknadsandel.

Ursprungsland

I regel det land som programmet härstammar ifrån. Vid samproduktioner med flera olika intressenter inblandade har som ursprungsland räknats det land som tydligast satt sin prägel på produktionen genom talat språk, miljö eller handling.

Utomstående medverkande

Tillfällig arbetsinsats av ej tillsvidareanställd personal i programproduktion, exempelvis av skådespelare, musiker, författare och programledare.

Återutsändning

Reprisering av program som tidigare sänts. Avgränsning mellan servicerepris och återutsändning går 30 dagar efter förstasändning. I regel förflyter dock avsevärt mycket längre tid innan en återutsändning kan bli aktuell. Även återutsändningar kan servicerepriseras.

svt 