

# Årsredovisning 2010

Sveriges Television AB



# Flerårsöversikt

Belopp i miljoner kronor

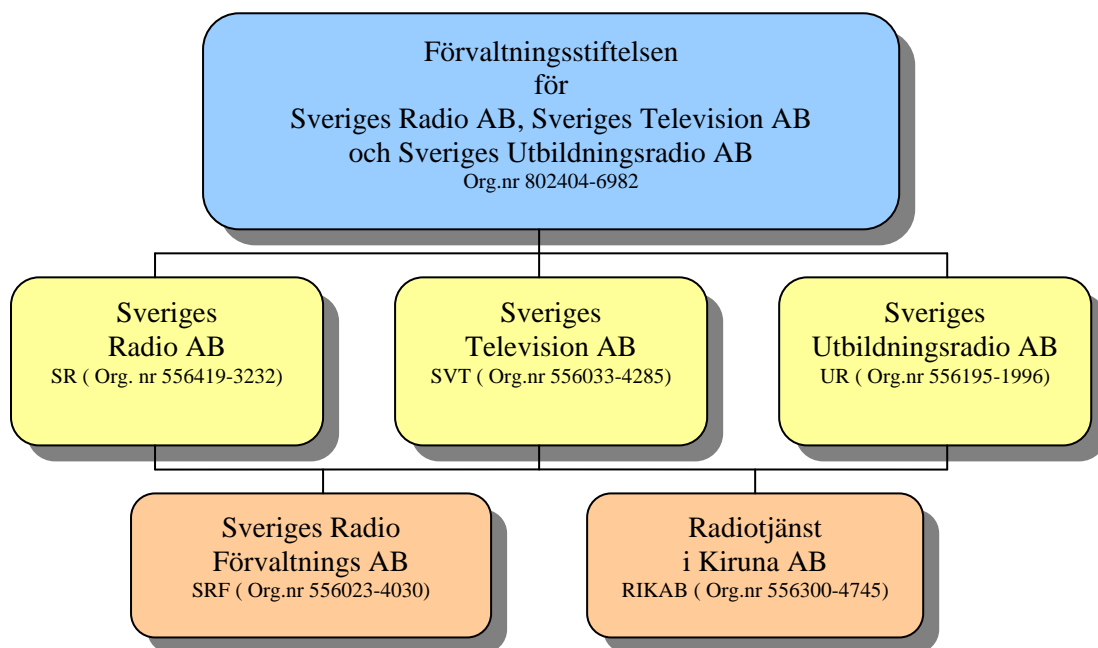
	2010	2009	2008	2007	2006	2005
<b>Intäkter</b>						
Erhållna avgiftsmedel	4 123	4 006	3 937	4 087	3 999	4 035
Medelsavstående Rikab och SRF	-246	-283	-282	-300	-255	-233
Förändring av skuldförda avgiftsmedel	-5	-198	-1	-39	-22	98
<i>Summa intäktsförda avgiftsmedel</i>	3 872	3 525	3 654	3 748	3 722	3 900
Övriga rörelseintäkter	284	278	298	280	372	271
	<b>4 156</b>	<b>3 803</b>	<b>3 952</b>	<b>4 028</b>	<b>4 094</b>	<b>4 171</b>
<b>Kostnader</b>						
Övriga rörelsekostnader	-4 023	-3 698	-3 838	-3 900	-4 030	-4 037
Avskrivningar enl. plan	-93	-96	-91	-88	-74	-81
Finansiella intäkter och kostnader	2	1	13	5	0	2
Bokslutsdispositioner och skatt	-33	-6	-30	-44	16	-52
<i>Delsumma</i>	-4 147	-3 799	-3 946	-4 027	-4 088	-4 168
Jämförelsestörande poster		0	0	0	0	0
	<b>-4 147</b>	<b>-3 799</b>	<b>-3 946</b>	<b>-4 027</b>	<b>-4 088</b>	<b>-4 168</b>
<b>Resultat efter skatt</b>	<b>9</b>	<b>4</b>	<b>6</b>	<b>1</b>	<b>6</b>	<b>3</b>
<b>Tillgångar</b>						
Anläggningstillgångar	276	250	242	217	168	201
Omsättningstillgångar	1 106	1 069	848	863	810	810
	<b>1 382</b>	<b>1 319</b>	<b>1 090</b>	<b>1 080</b>	<b>978</b>	<b>1 011</b>
<b>Skulder</b>						
Eget kapital och obeskattade reserver	303	267	260	225	181	197
Skulder	1 079	1 052	830	855	797	814
	<b>1 382</b>	<b>1 319</b>	<b>1 090</b>	<b>1 080</b>	<b>978</b>	<b>1 011</b>
<b>Sändningar exkl parallelsändningar, tim</b>	<b>21 636</b>	<b>20 411</b>	<b>19 555</b>	<b>18 108</b>	<b>18 034</b>	<b>18 633</b>
<b>Antal årsarbeten</b>	<b>2 094</b>	<b>2 381</b>	<b>2 442</b>	<b>2 802</b>	<b>2 912</b>	<b>3 071</b>
<b>Daglig räckviddsandel</b>	<b>72%</b>	<b>70%</b>	<b>71%</b>	<b>72%</b>	<b>74%</b>	<b>76%</b>

# Förvaltningsberättelse

Styrelsen och verkställande direktören i Sveriges Television AB (556033-4285) får härmed avge årsredovisning för verksamhetsåret 2010.

## Public service-koncernen

Sveriges Television AB (556033-4285) ägs av Förvaltningsstiftelsen för Sveriges Radio AB, Sveriges Television AB och Sveriges Utbildningsradio AB (802404-6982). Förvaltningsstiftelsen är moderstiftelse i en koncern i vilken de nämnda tre programbolagen är dotterföretag. Stiftelsen har bildats genom riksdagsbeslut i syfte att främja programbolagens självständighet. Den skall tillgodose sitt syfte genom att äga och förvalta aktier i programbolagen samt utöva de befogenheter som är förknippade med detta, men har ingen roll i tilldelningen av medel till Sveriges Television eller i beslut om företagets organisation eller verksamhetsinriktning. I enlighet härmed utses på årsstämman för Sveriges Television ordförande och sju andra ledamöter i företagets styrelse. Därutöver är företagets verkställande direktör, som utses av företagets styrelse, också ledamot i styrelsen. I styrelsen ingår vidare två personalföreträdare med två suppleanter. Styrelsen för Sveriges Television har sitt säte i Stockholm. Beslut om verksamhetens allmänna inriktning fattas av Sveriges Televisions styrelse, dock ej om programmets innehåll. Denna konstruktion ger Sveriges Television en självständig ställning i förhållande till politiska och kommersiella intressen.



Sveriges Television AB (SVT), Sveriges Radio AB (SR) och Sveriges Utbildningsradio AB (UR) äger tillsammans Radiotjänst i Kiruna AB (RIKAB) och Sveriges Radio Förvaltnings AB (SRF).

RIKAB, bildat genom riksdagsbeslut, uppbär TV-avgifter och bedriver avgiftskontroll.

SRF äger fastigheter som programföretagen utnyttjar i sin verksamhet samt handhar vissa gemensamma servicefunktioner. SRF handhar för programbolagen gemensamma funktioner såsom fastighetsförvaltning, teleservice, företagshälsovård, ekonomi- och personaladministration, biblioteks- och arkivservice, postservice etc. SRF finansieras genom medelsavstående från programbolagen, vilket i annat fall skulle ha redovisats som kostnad i respektive programbolag.

Förvaltningsstiftelsen för Sveriges Radio AB, Sveriges Television AB och Sveriges Utbildningsradio AB avger koncernredovisning.

## Public service-uppdraget

Sveriges Television har av regeringen tilldelats tillstånd att sända rikstäckande television i marknätet. Riksdagen fattade under 2009 beslut om de villkor som skall gälla för sändningstillståndet under åren 2010 t.o.m. 2013. Sveriges Television har tilldelats tillstånd att utöver de marksända kanalerna bedriva sändningar via satellit i syfte att nå allmänheten i Sverige, Finland och övriga Europa. Sändningarna får innehålla dels de nya programkanalerna, dels SVT1 och SVT2 samt en sammanställning av program från de ordinarie sändningarna.

## Planerade och delvis redan beslutade förändringar i verksamheten

Sveriges Television har fått tillstånd av regeringen att sända två HD-kanaler i marknätet. Sveriges Television har beslutat att det är SVT1 och SVT2 som ska sändas parallellt i både standard-tv (SDTV) och hd-tv (HDTV).

SVTi och on-demand-utbudet är fortsatt ett prioriterat område. Sveriges Television gör förändringar i syfte att ytterligare stärka och förbättra de publikt uppskattade tjänsterna på svt.se och särskilt SVT Play.

Sveriges Utbildningsradio har flyttat in i Sveriges Televisions lokaler i Stockholm. Sveriges Television har utrymt Nyhetshuset för att bereda plats för Utbildningsradion på Förrådsbacken.

En ny Radio- och TV-lag trädde i kraft 2010. Granskningsnämnden har fått rätt att granska innehållet på SVT.se. Tidigare har Granskningsnämndens ansvar enbart omfattat TV-sändningarna.

Från årsskiftet införde regeringen ett system med förhandsprövning av nya tjänster inom ramen för Public serviceverksamheten, ett så kallat Public Value-test. Myndigheten för radio och tv har fått i uppdrag att pröva de tjänster som public servicebolagen anmäler. Anmälningskravet gäller nya permanenta programtjänster eller andra tjänster av större betydelse. Myndigheten ska yttra sig till regeringen som fattar beslut om godkännande.

## Förslag om förändringar för verksamheten från och med 2011

I riksdagsbeslutet som föregick innevarande tillståndsperiod ingick att en s.k. kontrollstation skulle införas. Kontrollstationen skulle ”vara framåtsyftande och ge programföretagen möjlighet att under tillståndsperioden påtala behov av förändringar i villkoren.” Den skulle också ge ”regeringen möjlighet till en fördjupad uppföljning under tillståndsperioden.” Tidsmässigt ska avstämningen sammanfalla med inlämnandet av budgetunderlaget för 2012, d.v.s i mars 2011. Exempel på frågor som kommer att behandlas i kontrollstationen är 55%-kravet, ändring av företagets momsvillkor och TV-avgiftens nivå 2012-2013.

## Risker i verksamheten

Den verksamhet som bedrivs av Sveriges Television som public serviceföretag innebär risker i olika avseenden, såväl operativa som finansiella, vilka ledningen identifierar och kontrollerar.

En publicistisk verksamhet innebär alltid risk för klagomål och stämningar för det material som publiceras. Sveriges Television har också skyldighet enligt sändningsvillkoren att vara objektiva och återspegla en mångfald av åsikter och information. Företaget har goda stödfunktioner i form av expertis i juridiska och programpolitiska frågor som ska minimera riskerna för överträdelse av villkoren i sändningstillståndet.

Den granskande journalistiken innebär alltid en risk för direkta som indirekta påtryckningar, hot m.m. från kommersiella, politiska och andra maktsfärer. Genom företagets organisation, ägande och finansiering har förutsättningar skapats för att begränsa dessa risker.

Risken att personal eller fysiska tillgångar skadas begränsas genom fullgoda försäkringsvillkor samt genom regelbunden inventering av risker och kontroll av installerade säkerhetssystem. Samordning av

beredskapsfrågor med, bland andra, berörda myndigheter samt övningar begränsar risken att företaget inte lever upp till sina åtaganden i en beredskapssituation.

De finansiella riskerna är begränsade genom företagets organisation och ägande där finansieringen tryggas av en lagstadgad skyldighet för svenska hushåll att betala TV-avgift. I dagsläget är anslagen säkrade dels genom riksdagsbeslutet om Public Service 2010-2013 och dels det kommande regeringsbeslutet om anslagsvillkoren 2011. De finansiella riskerna i övrigt är begränsade genom en försiktighetsprincip kring placering av överskottslikviditet dokumenterad i finanspolicy samt av den valutapolicy som reglerar bolagets hantering av valutaexponeringar.

Sveriges Televisions interna kontroll baseras på fastställda principer och rutiner. Detta, tillsammans med den begränsade finansiella risken, har medfört att Sveriges Television inte har en internrevisionsavdelning.

Verksamheten granskas av två olika revisorer utsedda av regeringen respektive ägarstiftelsen.

## Intäkter och kostnader

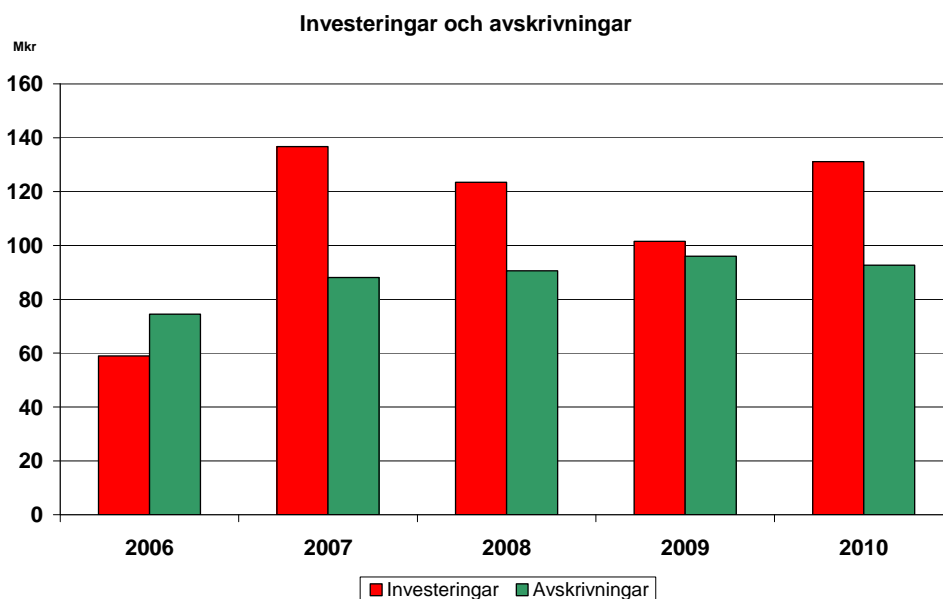
### Intäkter

De grundläggande villkoren för Sveriges Televisions ekonomi formuleras i anslagsvillkoren som regeringen årligen fastställer i anslutning till riksdagens beslut om nivån för medelstillelningen. Medelstillelningen har löpande justerats enligt Radio- & TV-index i syfte att kompensera för penningvärdesförändringar. Från och med år 2003 till och med 2009 har avgiftsmedlen uppräknats med 2 procent per år. Under 2010 gjordes en tillfällig uppräknings med 3%.

År 2010 tilldelades Sveriges Television TV-avgiftsmedel om 4 123 (4 006 år 2009) miljoner kronor för programverksamheten varav 249 (244) miljoner kr tilldelats från särskilt distributionskonto och 3 874 (3 762) miljoner kr från rundradiokontot.

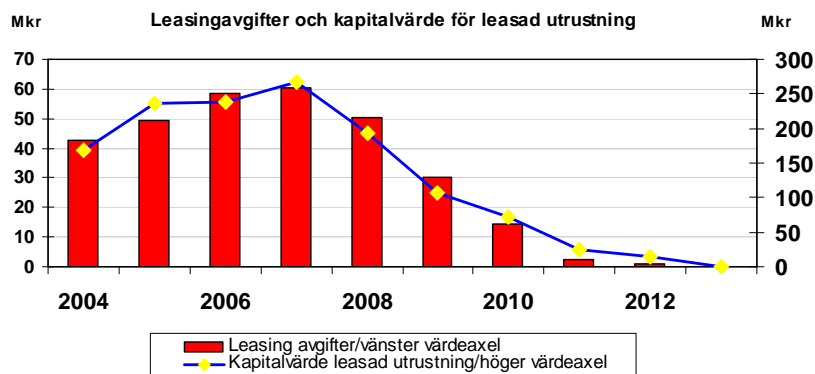
### Kostnader

Sveriges Television är inne i en omfattande teknisk omställning från analog till digital teknik, som berör både produktion och distribution. Detta kräver en omfattande förnyelse av företagets tekniska utrustning.



Vissa kostnader, såsom andel av fastighetskostnader, administrativa kostnader, arkivkostnader och dylikt i Sveriges Radio Förvaltnings AB och Radiotjänst i Kiruna AB, redovisas inte bland kostnaderna i Sveriges

Television. Dessa kostnader redovisas som medelsavstående och har därmed minskat anslagsmedlen i Sveriges Television AB.



Nyanskaffningsvärdet (kapitalvärdet) för under räkenskapsåret leasade inventarier uppgår till 71,1 (106,7) Mkr. Samtliga leasingavtal redovisas enligt reglerna för operationell leasing. Under året har leasingavgifter belastat resultatet med 14,2 (30,7) Mkr. Räntedelen av leasingavgiften uppgår till 0,0 (0,0) Mkr.

Avtalade framtida leasingkostnader:	2011	2,4 Mkr
	2012	0,9 Mkr
	2013 och senare	0,0 Mkr

Sveriges Televisions verksamhetsnivå varierar mellan åren till stor del beroende på stora sportevenemang såsom Olympiska spel och Världs- och Europamästerskap. Då dessa evenemang äger rum ökar kostnadsmassan. Intäkterna i form av avgiftsmedel är däremot jämnt fördelade över avtalsperioden. För att möta dessa kostnadsfluktuationer utnyttjar Sveriges Television möjligheten att balansera en del av erhållna avgiftsmedel för användning under kommande år. Balanseringen redovisas i flerårsöversikten under rubriken Förändring av skuldförda avgiftsmedel och specificeras i not 2 till resultaträkningen.

Sveriges Television har tillförsäkrat sig sändningsrättigheter till ett antal större kommande sportevenemang genom att teckna avtal som löper över flera år.

## Sidoverksamhet

Regeringen föreskriver i anslagsvillkoren för 2010 att företagets verksamhet uppdelas i kärnverksamhet, kompletterande verksamhet och sidoverksamhet. Avgiftsmedlen skall användas i företagets kärnverksamhet, d.v.s TV-verksamhet i allmänhetens tjänst, men även i kompletterande verksamhet som syftar till att utveckla kärnverksamheten och förbättra möjligheterna för allmänheten att tillgodogöra sig denna.

Sidoverksamheter till Sveriges Televisions sändningsverksamhet skall bära sina egna kostnader och i övrigt bedrivs på ett konkurrensneutralt sätt i förhållande till andra företag som tillhandahåller motsvarande tjänster.

Sidoverksamheter inom Sveriges Television uppstår genom att den lediga produktionskapacitet, som från tid till annan uppstår i den löpande ordinarie kärn- och kompletterande verksamheten, nyttiggörs, samt genom försäljning av till företagen anknutna produkter.

De till sidoverksamheten knutna intäkterna och kostnaderna redovisas i not 3. För definition och beskrivning av sidoverksamheten i övrigt hänvisas till redovisningsprinciperna.

Sidoverksamhetens resultat efter skatt uppgår till 9 188 (4 242) Tkr.

## Medarbetare 2010

Den 31 december 2010 hade Sveriges Television 2053 (2145) tillsvidareanställda varav 42 (42) procent var kvinnor och 58 (58) procent män. Av de 127 visstidsanställda var 54 (68) procent kvinnor och 46 (32) procent män.

### Personalstyrkans fördelning över landet december 2010

Tjänsteställe	Tillsvidare	Visstid	Totalt	Tjänsteställe	Tillsvidare	Visstid	Totalt
ESKILSTUNA	4		4	SKELLEFTEÅ	4		4
FALUN	55	5	60	STOCKHOLM	1265	65	1330
GÄVLE	7		7	SUNDSVALL	32	2	34
GÖTEBORG	156	21	177	UDDEVALLA	1		1
HUDIKSVALL	3	1	4	UMEÅ	121	1	122
JÖNKÖPING	8	1	9	UPPSALA	3	1	4
KALMAR	4		4	VARBERG	3		3
KARLSKRONA	4	1	5	VISBY	1		1
KARLSTAD	32	1	33	VÄSTERÅS	9	1	10
KIRUNA	16	5	21	VÄXJÖ	53	5	58
LEKSAND	1		1	ÖREBRO	31	3	34
LULEÅ	36	1	37	ÖRNSKÖLDSVIK	1		1
MALMÖ	155	10	165	ÖSTERSUND	8		8
NORRKÖPING	40	3	43	Totalt	2053	127	2180

## Medelantalet anställda

2010 var medelantalet\* anställda på Sveriges Television 2 094 (2 276) varav 882 (960) var kvinnor och 1 212 (1 316) var män.

Medelantalet anställda beräknas på individnivå och utvisar antalet heltidstjänster. I beräkningen ingår följande anställningsformer: tillsvidareanställning, vikariat, allmän visstidsanställning, tidsbegränsad anställning samt praktikant med lön. Programanställda och utomstående medverkande som engagerats i programproduktionen ingår ej.

\* Från 2010 redovisas medelantalet anställda på SVT. För att kunna jämföra med föregående år har samma beräkning gjorts för 2009.

## Mångfald och jämställdhet

Sveriges Television är till för alla. SVT:s mångfaldspolicy omfattar samtliga diskrimineringsgrunder. Sveriges Television välkomnar och respekterar olikheter med hänsyn till kön, ålder, etnicitet, religion eller trosuppfattning, sexuell läggning och funktionshinder. Sveriges Television ska verka för ökad mångfald och mot diskriminering i alla former. Detta ska avspeglas i såväl utbud som personalsammansättning.

För att påverka arbetsklimatet och öka kunskapen och medvetenheten om jämställdhet och övrig mångfald har ett flertal aktiviteter genomförts under 2010:

- Under våren genomfördes en stor medarbetarenkät som besvarades av 92% av de anställda, där frågor om mångfalds- och jämställdhet fick en egen plats. Hösten har använts till att diskutera, analysera och förbättra resultatet inför en ny mätning nästa år.
- Zebra-projektet, som har som mål att ge public service-företagens stockholmsanställda kunskap om diskrimineringslagstiftning och mångfald nystartade i år med seminarier och inspirationsdagar. SVT har också hittills utbildat 20 zebra-coacher, som lokalt ska föra mångfaldskunskapen vidare.

- SVT:s nätverk av utbildade mångfaldscoacher (MOD) har arbetat vidare med egna lokala aktiviteter. Metoden arbetar med värderingar och mot fördomar. Gruppen har också ett nätverk.
- Arbetsmiljöarbetet har organiserats i 18 lokala arbetsmiljökommittéer vilket också gav ytterligare ett forum för mångfalds- och jämställdhetsfrågorna.
- SVT har aktivt medverkat i ett europeiska nätverk (MIM-Migrants In Media) tillsammans med andra public service-bolag för ökad mångfald och stopp för diskriminering. Detta projekt avslutades i år.
- Nyhetsredaktionerna i Stockholm har skapat en alternativ researchlista, som ska kunna användas för att nå nya röster i samband med nyhetsrapportering.
- SVT anslöt sig till MINE, en ideell förening som arbetar för att nå större etnisk mångfald på den svenska arbetsmarknaden.
- Arbete har under året påbörjats för att funktionsnedsatta ska kunna rekryteras, där kompetensen och inte funktionsnedsättningen styr.
- SVT har ett aktivt samarbete med Handikappförbunden som resulterar i minst ett möte per år, där medlemmar i förbunden möter public service-medarbetare för att diskutera tillgänglighet och andra konkreta handikappsfrågor. Ett möte har hållits under detta år med närmare 170 deltagare.
- Det pågår en ständig process för att uppfylla målet att medellönen för kvinnor och män ska vara lika eller ha en avvikelse på högst 3 procentenheter. Trenden är att det blir bättre för varje år.
- Vid rekrytering används ett kompetensbaserat rekryteringsverktyg, som ska bidra till att diskriminering och subjektiva värderingar inte spelar in.
- SVT:s mål är att antalet anställda kvinnor och män ska vara lika eller ha en avvikelse på högst 10 procentenheter. Detta mål har uppnåtts även i år. SVT har 111 yrken. Jämställdhetsmålet har uppnåtts i gruppen chefer och i den största gruppen, programproduktion. Däremot dominerar kvinnor fortfarande i de administrativa yrkena och männen i de praktiska.

Sveriges Television ska:

- vara en av de viktigaste aktörerna i utvecklingen av ett samhälle präglad av jämställdhet mellan kvinnor och män samt etnisk, religiös och kulturell mångfald i vid mening
- i program och tjänster öka kunskapen om och förståelsen mellan människor med olika bakgrund, ålder, kön och sexuell läggning samt med olika funktionsförutsättningar
- undvika generaliseringar och låta människor framträda som individer och inte i första hand som representanter för den egna gruppen
- anpassa arbetsmiljö och arbetsorganisation så att alla kan arbeta och fungera på lika villkor utifrån sina förutsättningar
- förebygga och motverka all diskriminering på arbetsplatsen
- se olika erfarenheter och färdigheter som en tillgång för SVT

## Miljö

SVT antog i april 2010 en ny miljöpolicy och handlingsplan med målet att minska företagets klimatpåverkan med 60 % fram till år 2020. Detta uttrycks i företagets miljöpolicy 2010

*SVT ska ta ett aktivt ansvar för att bidra till en långsiktig hållbar utveckling. Det innebär att vi strävar efter att minimera vår miljöbelastning i den egna produktionen, genom våra inköp samt i programverksamheten.*

*Fokus för SVT:s miljöarbete ska vara där vår påverkan är som störst. Vi ska prioritera arbetet med att minska vår klimatpåverkan och miljöpåverkan från avfall och inköp av varor och tjänster.*

*SVT strävar efter att mäta och följa upp vår miljöpåverkan. Miljöarbetet ska integreras i hela verksamheten. Uppfyllandet av policyn ska granskas kontinuerligt. Vi kommer att fortlöpande höja ambitionen i miljöarbetet.*

*Genom att fastställa mål och handlingsprogram för miljöarbetet ska vi fullfölja vår policy och redovisa resultatet i en årlig miljöredovisning.*

SVT har fortsatt arbetet med en årlig miljöredovisning. Syftet är att få kontroll över företagets totala miljöpåverkan genom att mäta exempelvis energiförbrukning, elförbrukning, drivmedel o.s.v. Därefter omräknas



statistik samt nyckeltal till utsläpp av koldioxidekvivalenter. Beräkningen visade att företagets totala klimatpåverkan minskat ca. 32% mellan åren 2007 och 2009.

#### **Total klimatpåverkan**

2007 - 7553.12 ton CO<sub>2</sub>-e

2008 - 5938.84 ton CO<sub>2</sub>-e

2009 - 5123.28 ton CO<sub>2</sub>-e

Den enskilt största orsaken till den kraftiga minskningen är bytet till ursprungsmärkt el, producerad genom vattenkraft, vilket förbättrade företagets klimatpåverkan avsevärt. Från 1204 ton CO<sub>2</sub>-e till 29 ton CO<sub>2</sub>-e. Andra viktiga faktorer var minskade lokalytor och därigenom minskad energi och elförbrukning. Tjänsteresorna, framför allt flyg står för 67% av företagets klimatpåverkan.

Andelen miljöbilar i företagets fordonsflotta har ökat från 29% till 66 % under perioden 2007 - 2009.

Andelen miljökrav vid inköp/upphandling har ökat under året.

## **Styrelsens arbete**

Sveriges Televisions styrelse har under 2010 sammanträtt vid sex tillfällen. Styrelsens planerade sammanträde i april fick ställas in p.g.a. svårigheterna att resa till och inom Sverige p.g.a. vulkanutbrottet på Island.

Styrelsens arbete har under året varit fokuserat på arbetet inför kontrollstationen mars 2011 och arbetet inför nytt sändningstillstånd 2014. Utöver vad som anges nedan har det vid varje sammanträde presenterats en finansrapport.

Vid sammanträdet den 25 januari presenterades de väsentligaste förändringarna dels i sändningstillståndet för den nya tillståndsperioden, dels i anslagsvillkoren för 2010. Styrelsen beslutade om de strategiska målen för 2010. Redogjordes för arbetet inför nytt sändningstillstånd 2014. Lägesrapport lämnades från arbetet med Public service-redovisningen för 2009. Redogjordes för publikutfall 2009 och utbudet 2010. Bereddes budgetunderlag för 2011 och ansökan om sändningstillstånd för två HDTV-programtjänster. Styrelsen beslutade att fastställa förslag till principer för ersättning och ersättningsvillkor för bolagsledningen för godkännande av årsstämman.

Vid sammanträdet den 22 februari deltog revisorerna under särskild punkt på dagordningen och redogjorde för sina kommentarer med anledning av genomförd revision. Styrelsen beslutade fastställa bokslut och årsredovisning för 2009. Styrelsen beslutade att fastställa bolagsstyrningsrapport, Public service-redovisning 2009 och budgetunderlag för 2011. Styrelsen beslutade att till kulturdepartementet ge in ansökan om sändningstillstånd för två HDTV-programtjänster. Resultatet av SVT:s bedömningsenkät hösten 2009 och kulturutbudet 2010 presenterades. Redogjordes för Nyhetsdivisionens SER-projekt.

Vid sammanträdet den 17 maj konstituerades styrelsen efter genomförd årsstämma. Till nya ledamöter i styrelsen att efterträda Annelie Ewers och Jan P. Bordahl hade utsetts Kerstin Alnebratt och Astrid Aseffa. Till nya ledamöter i styrelsen hade även utsetts tidigare suppleanterna Lars Burman och Anna-Karin Celsing. Styrelsen beslutade att utse Maria Arnholm till styrelsens vice ordförande. Styrelsen beslutade att fastställa arbetsordning för styrelsen och VD-instruktion. Nya ledamöter i Stiftelsen Radiohjälps styrelse utsågs. Styrelsen beslutade om ny distributionsstrategi. Informerades om det pågående generationsskiftet inom bolaget och om det strategiska varumärkesarbetet.

Vid sammanträdet den 30 augusti skedde en översyn av bolagets finans- respektive valutapolicy. En redogörelse gavs för betydelsen av den ändring i lagen om offentlig upphandling, som hade trätt i kraft under juli månad. Styrelsen beslutade om riktlinjer för upphandling av andra tjänster än revision av bolagets revisorer. Programutbudet sommaren 2010 och utbudsstrategin 2011 presenterades. Styrelsen beslutade om SVT:s strategiska mål 2011. Redogjordes för företagsledningens fokusfrågor juni 2010 – september 2011. I samband med sammanträdet hölls två styrelseseminarier under rubriken Public service och oberoendet respektive Rättigheter och fri användning av SVT:s produktioner.

Vid styrelsesammanträdet den 18 oktober redogjordes för ekonomisk prognos 2. Diskuterades frågan om bemanning och externa intag. Arbetet med varumärkesstrategin presenterades och diskuterades, varvid ordföranden konstaterade att mål och strategier för bolaget finns och att det är fråga om att ta fram den gemensamma berättelsen om public service idag och i morgon i den nya kontexten. SVT:s eftervalsundersökning

presenterades. Informerades om att SVT och Producentföreningen kommit överens om att avge en gemensam avsiktsförklaring avseende SVT:s utläggning av produktion.

Vid sammanträdet den 8 december utfördes den årliga utvärderingen av styrelsens och VD:s arbete, varvid det konstaterades att styrelsearbetet under 2010 fungerat väldigt bra och att VD gjort ett mycket gott arbete. Styrelsen beslutade om lön och andra villkor för VD. Styrelsen fastställde budget för 2011. Styrelsen beslutade om justering av SVT:s strategiska mål 2011. Varumärkesstrategin och tidplan för produktion och implementering presenterades och diskuterades, varvid ordföranden konstaterade att det är ett viktigt projekt. Ny ledamot i Stiftelsen Radiohjälps styrelse utsågs. Presenterades prognos för publikutfall 2010, utbudsstrategi 2012 och utbudet jul/nyår 2010. Redogjordes för företagsledningens fokusfrågor 2011/12.

## Förslag till vinstdisposition

Till årsstämmans förfogande står följande vinstmedel:

Balanserad vinst	27 091 014 kronor
Årets resultat	<u>9 187 798 kronor</u>
Summa disponibla vinstmedel	36 278 812 kronor

Styrelsen och verkställande direktören föreslår att vinstmedlen disponeras så

Att i ny räkning överförs	36 278 812 kronor
---------------------------	-------------------

## Styrelsens yttrande över den föreslagna värdeöverföringen

Koncernbidrag har, under förutsättning av årsstämmans godkännande, lämnats med 180 800 kronor vilket föranlett att fritt eget kapital per balansdagen, efter beaktande av skatteeffekten, reducerats med 133 250 kronor.

Den föreslagna värdeöverföringen i form av koncernbidrag har en marginell påverkan på bolagets soliditet och likviditet. Styrelsens uppfattning är att det föreslagna koncernbidraget ej hindrar bolaget från att fullgöra sina förpliktelser på kort och lång sikt, ej heller att fullgöra erforderliga investeringar. Den föreslagna värdeöverföringen kan därmed försvaras med hänsyn till vad som anförts i ABL 17 kap. 3§, andra – tredje stycket.

<b>Resultaträkning</b>	<b>Not</b>	<b>2010</b>	<b>2009</b>
Tkr			
<b>Rörelsens intäkter</b>			
Avgiftsmedel	2	3.871.861	3.525.466
Övriga rörelseintäkter	3, 4	<u>283.941</u>	<u>278.074</u>
		4.155.802	3.803.540
<b>Rörelsens kostnader</b>			
Övriga externa kostnader	5	-2.294.646	-1.896.667
Personalkostnader	6	-1.398.629	-1.487.154
Sändningskostnader	7	-329.247	-314.660
Avskrivningar av materiella och immateriella anläggningstillgångar	8	<u>-92.725</u>	<u>-96.010</u>
<b>Summa rörelsens kostnader</b>		-4.115.247	-3.794.491
<b>Rörelseresultat</b>		40.555	9.049
<b>Resultat från finansiella poster</b>			
Ränteintäkter och liknande resultatposter		2.300	1.635
Räntekostnader och liknande resultatposter		<u>-476</u>	<u>-449</u>
<b>Summa resultat från finansiella poster</b>		1.824	1.186
<b>Resultat efter finansiella poster</b>		42.379	10.235
Bokslutsdispositioner	9	-27.357	-2.718
Skatt på årets resultat	10	<u>-5.834</u>	<u>-3.275</u>
<b>Årets resultat</b>		<u>9.188</u>	<u>4.242</u>

<b>Balansräkning</b>	<b>Not</b>	<b>2010-12-31</b>	<b>2009-12-31</b>
Tkr			
<b>Tillgångar</b>			
<b>Anläggningstillgångar</b>			
<u>Materiella anläggningstillgångar</u>			
Pågående nyanläggningar		7.132	8.128
Teknisk utrustning och övriga inventarier	8	<u>250.739</u>	<u>221.380</u>
		<u>257.871</u>	<u>229.508</u>
<u>Immateriella anläggningstillgångar</u>	11	16.664	18.666
<u>Finansiella anläggningstillgångar</u>			
Andelar i intresseföretag	12, 13	<u>1.721</u>	<u>1.721</u>
<b>Summa anläggningstillgångar</b>		<u>276.256</u>	<u>249.895</u>
<b>Omsättningstillgångar</b>			
<u>Varulager m m</u>			
Varulager		<u>2.071</u>	<u>2.502</u>
<u>Kortfristiga fordringar</u>			
Kundfordringar		31.005	33.273
Fordringar hos koncernföretag		1.127	478
Förvärvade visningsrätter		231.467	225.079
Övriga fordringar		11.120	4.244
Förutbetalda kostnader och upplupna intäkter	14	<u>476.384</u>	<u>493.023</u>
		<u>751.103</u>	<u>756.097</u>
<u>Kortfristiga placeringar</u>			
Kortfristiga placeringar hos koncernföretag	15	352.166	310.069
Kortfristiga placeringar		<u>181</u>	<u>265</u>
		<u>352.347</u>	<u>310.334</u>
<u>Kassa och bank</u>	16	<u>340</u>	<u>185</u>
<b>Summa omsättningstillgångar</b>		<u>1.105.861</u>	<u>1.069.118</u>
<b>Summa tillgångar</b>		<u>1.382.117</u>	<u>1.319.013</u>

## Eget kapital och skulder

### Eget kapital

#### Bundet eget kapital

Aktiekapital	17	100	100
Reservfond	17	<u>20</u>	<u>20</u>
		<u>120</u>	<u>120</u>

#### Fritt eget kapital

Balanserad vinst eller förlust		27.224	23.123
Lämnade koncernbidrag		-133	-141
Årets vinst		<u>9.188</u>	<u>4.242</u>
		<u>36.279</u>	<u>27.224</u>

<b>Summa eget kapital</b>	17	<u>36.399</u>	<u>27.344</u>
---------------------------	----	---------------	---------------

<b>Obeskattade reserver</b>	18	<u>267.015</u>	<u>239.658</u>
-----------------------------	----	----------------	----------------

#### **Avsättningar**

Övriga avsättningar	19	<u>1.262</u>	<u>800</u>
---------------------	----	--------------	------------

<b>Summa avsättningar</b>		<u>1.262</u>	<u>800</u>
---------------------------	--	--------------	------------

#### **Kortfristiga skulder**

Leverantörsskulder	20	395.756	345.320
Skulder till koncernföretag		1.344	2.933
Övriga kortfristiga skulder		74.464	74.655
Upplupna kostnader och förutbetalda intäkter	21	<u>605.877</u>	<u>628.303</u>

<b>Summa kortfristiga skulder</b>		<u>1.077.441</u>	<u>1.051.211</u>
-----------------------------------	--	------------------	------------------

<b>Summa eget kapital och skulder</b>		<u>1.382.117</u>	<u>1.319.013</u>
---------------------------------------	--	------------------	------------------

<b>Ställda säkerheter</b>	22	200	65.300
---------------------------	----	-----	--------

<b>Ansvarsförbindelser</b>	22	73.500	72.800
----------------------------	----	--------	--------

<b>Kassaflödesanalys</b>	<b>2010</b>	<b>2009</b>
<b>Den löpande verksamheten</b>		
Rörelseresultat före finansiella poster	40.555	9.049
Avskrivningar	92.724	96.011
Justering för poster som inte ingår i kassaflödet, mm	462	107
Erhållen ränta	2.300	1.635
Erlagd ränta	-476	-449
Betald inkomstskatt	<u>-3.331</u>	<u>-1.103</u>
	132.234	105.250
Ökning/minskning varulager	431	-236
Ökning/minskning kundfordringar	2.268	20.110
Ökning/minskning övriga kortfristiga fordringar	2.726	-84.811
Ökning/minskning leverantörsskulder	50.436	112.211
Ökning/minskning övriga kortfristiga rörelseskulder	<u>-26.709</u>	<u>107.154</u>
<b>Kassaflöde från den löpande verksamheten</b>	<b>161.386</b>	<b>259.678</b>
<b>Investeringsverksamheten</b>		
Investeringar i immateriella anläggningstillgångar	-5.497	-10.616
Investeringar i materiella anläggningstillgångar	-124.632	-96.271
Sålda materiella anläggningstillgångar	11.044	2.734
Avyttring/amortering av övriga finansiella anläggningstillgångar	=	<u>229</u>
<b>Kassaflöde från investeringsverksamheten</b>	<b>-119.085</b>	<b>-103.924</b>
<b>Finansieringsverksamheten</b>		
Utbetalt koncernbidrag	<u>-133</u>	<u>-141</u>
<b>Kassaflöde från finansieringsverksamheten</b>	<b>-133</b>	<b>-141</b>
<b>Årets kassaflöde</b>	<b>42.168</b>	<b>155.613</b>
<b>Likvida medel vid årets början</b>	<b><u>310.519</u></b>	<b><u>154.906</u></b>
<b>Likvida medel vid årets slut</b>	<b><u>352.687</u></b>	<b><u>310.519</u></b>

## Noter

### Not 1 Redovisnings- och värderingsprinciper

Årsredovisningen är upprättad i enlighet med årsredovisningslagen. Bokföringsnämndens allmänna råd tillämpas. Tillämpade redovisnings och värderingsprinciper är oförändrade i jämförelse med föregående år.

#### Avgiftsmedel och särskilda skatteförhållanden

I enlighet med gällande anslagsvillkor finansieras verksamheten med avgiftsmedel som av riksdagen beslutats och därefter anvisats från rundradiorörelsens resultatkonton (rundradiokontot och distributionskontot) hos Riksgäldskontoret. Rundradiokontots intäkter utgörs till övervägande del av av TV-avgifter.

Erhållna avgiftsmedel är avsedda att täcka bolagets kostnader och investeringar under räkenskapsåret.

Avgiftsmedlen som erhållits och utnyttjats för att täcka kostnader i verksamheten under räkenskapsåret redovisas som intäkter i resultaträkningen.

Avgiftsmedel som erhållits under räkenskapsåret och som ska utnyttjas för att täcka kostnader under kommande år redovisas i balansräkningen som förutbetalda intäkter och i resultaträkningen som en reduktion av avgiftsmedel. Dessa avgiftsmedel redovisas som intäkter det år kostnaden uppstår.

Enligt principer fastställda av riksdagen överför programbolagen genom ett medelsavstående avgiftsmedel till verksamheten i Radiotjänst i Kiruna AB (RIKAB). Efter samma principer överförs avgiftsmedel till Sveriges Radio Förvaltnings AB (SRF) Nämnda avgiftsmedel tillfaller RIKAB och SRF och redovisas i dessa bolags räkenskaper. Medelsavståendet redovisas som en intäktsreduktion i bolaget, motsvarande belopp skulle i annat fall ha redovisats som en kostnad i respektive bolags resultaträkning.

Erhållna avgiftsmedel jämföras skattemässigt med statliga näringsbidrag. Den skattemässiga behandlingen påverkar resultat- och balansräkningen på följande sätt:

Investeringar finansierade med avgiftsmedel avskrivs skattemässigt i sin helhet under anskaffningsåret mot erhållna avgiftsmedel. Skillnaden mellan avskrivning enligt plan och den i sin helhet gjorda avskrivningen redovisas i resultaträkningen som en bokslutsdisposition och i balansräkningen som en obeskattad reserv.

#### Sidoverksamhet

Regeringen föreskriver i anslagsvillkoren att programföretagens verksamhet uppdelas i kärnverksamhet, kompletterande verksamhet och sidoverksamhet. Exempel på kompletterande verksamhet är utsändning av program och/eller information om program via internet samt försäljning av SVT:s årliga julkalender. Som exempel på sidoverksamhet kan nämnas uthyrning av teknisk personal, lokaler och utrustning, viss försäljning av visningsrätter samt försäljning av till företaget anknutna produkter som böcker, kläder, spel och köpvideoprogram för privat bruk. De till sidoverksamheten knutna intäkterna och kostnaderna redovisas i not 3. Kostnadssidan utgörs av både sär- och samkostnader. Samkostnaderna beräknas med hjälp av en schablonfördelning av kostnaderna för de resurser som används blandat, d.v.s. gemensamt i de olika verksamheterna. Vid försäljning av till företaget anknutna produkter belastas inte sidoverksamheten till någon del av den ursprungliga kostnaden för en tv-produktion. Sidoverksamhetens del av fastighetskostnader, kostnader för ekonomi- och löneadministration, tele-, distributions- samt servicekostnader, d.v.s. för programbolagen gemensamma kostnader som redovisas i Sveriges Radio Förvaltnings AB, belastar från och med 2008 sidoverksamheten.

#### Värderingsprinciper

**Immateriella anläggningstillgångar** redovisas i balansräkningen efter avdrag för ackumulerade avskrivningar enligt plan. Nyttjandeperioden bedöms till fem år.

**Pågående nyanläggningar** värderas till anskaffningspris utan avdrag för avskrivningar. När nyanläggningar tas i drift omklassificeras de till teknisk utrustning och övriga inventarier.

**Teknisk utrustning och övriga inventarier** redovisas i balansräkningen efter avdrag för ackumulerade avskrivningar enligt plan. Nyttjandeperioden för de materiella anläggningstillgångarna har t.o.m. år 2007

bedömts till fem år. Under 2008 gjordes en ny bedömning. Nyttjandeperioden från 2008 bedöms variera mellan tre och femton år. Skillnaden mellan planmässigt och skattemässigt gjorda avskrivningar redovisas som obeskattad reserv (se även ovanstående avsnitt rörande avgiftsmedel och särskilda skatteförhållanden).

Planenlig avskrivning beräknas på tillgångarnas anskaffningsvärde olika kategorier av anläggningar enligt följande:

Fordon	5-10 år
IT	3-7 år
TV-teknisk utrustning	3-15 år
Kontorsutrustning	5-10 år

**Intresseföretag** andelar i intresseföretag redovisas till sitt anskaffningsvärde. Kompletterande upplysningar återfinns i not.

**Fordringar** värderas individuellt till det belopp varmed de beräknas inflyta. Fordringar och skulder i utländsk valuta har värderats till bokslutsdagens kurs. I de fall terminssäkring skett har fordringarna eller skulderna bokförts till avista kurs och terminspremien periodiseras över kontraktets löptid.

**Varulagret** är värderat till det lägsta av anskaffningsvärdet och nettoförsäljningsvärdet. Först-in-först-ut-principen tillämpas.

**Programproduktioner** i form av egenproduktioner, produktionsutläggningar och samproduktioner kostnadsredovisas löpande. Innefattar en samproduktion sidorättigheter aktiveras dock produktionen som en tillgång med ett belopp som högst motsvarar nettoförsäljningsvärdet. Vid osäkerhet om intäktsmöjligheter redovisas ingen tillgång.

**Förvärvade visningsrätter** som är omedelbart tillgängliga för sändning redovisas på egen rad under kortfristiga fordringar. I den mån intern bearbetning sker aktiveras även dessa kostnader. Erlagda betalningar för visningsrätter som ännu ej är tillgängliga för sändning, redovisas tillsammans med övriga förutbetalda kostnader. Rättigheter till sportevenemang som är kontrakterade men ännu ej har ägt rum redovisas tillsammans med övriga förutbetalda kostnader. Programmen kostnadsbokförs vid respektive sändningstillfälle.

**Kortfristiga placeringar** redovisas till det lägre av anskaffningsvärdet och marknadsvärdet på balansdagen. Kortfristiga placeringar hos koncernföretag avser medel som genom SRF placerats på bankkonto i ett för koncernen gemensamt centralkonto - se not 15.

## Public service-koncernen

Sveriges Television, SR, UR, RIKAB samt SRF utgör samtliga koncernföretag med Förvaltningsstiftelsen för Sveriges Radio AB, Sveriges Television AB och Utbildningsradion AB som moderstiftelse.

Sveriges Television äger 61 procent av aktierna och innehar även 61 procent av röstetalet i RIKAB och SRF. Övriga aktieägare i dessa bolag är SR och UR med ett 34-procentigt respektive 5-procentigt ägande och röstetal.

Genom ett konsortialavtal mellan aktieägarna krävs för betydelsefulla styrelse- eller bolagsstämmobeslut inom de samägda bolagen en kvalificerad majoritet om 75 procent och ändringar i bolagsordningen kan vidare inte ske utan regeringens medgivande.

Av SRF ägd fastighet eller tomträtt av större betydelse eller annan tillgång av motsvarande vikt får heller inte avyttras utan regeringens godkännande. Bolagen skall vidare om svenska staten påfordrar träda i likvidation om det av regeringen meddelande tillståndet för Sveriges Television, SR och UR att sända radio- och televisionsprogram i rundradiosändning upphör. Bolagens tillgångar skall därefter tillfalla staten.

På grund av ägarförhållandena och att Sveriges Television inte råder över bolagens tillgångar på ett sätt som ett moderbolag i traditionell mening gör, redovisas innehavet tillsammans med övriga intresseföretag. Koncernredovisning upprättas av Förvaltningsstiftelsen för Sveriges Radio AB, Sveriges Television AB och Sveriges Utbildningsradio AB.



**Not 2 Avgiftsmedel**

	<u>2010</u>	<u>2009</u>
Erhållna avgiftsmedel:		
-från rundradiokontot	3.875.400	3.762.600
-omfördelning mellan programbolagen	-1.772	-1.358
-från distributionskontot	<u>249.400</u>	<u>244.500</u>
Totalt erhållna avgiftsmedel	4.123.028	4.005.742
Överfört till Radiotjänst i Kiruna AB	-101.487	-100.263
Överfört till Sveriges Radio Förvaltnings AB	<u>-144.356</u>	<u>-182.312</u>
Delsumma	3.877.185	3.723.167
Skuldförda avgiftsmedel från föregående år	450.593	252.892
Skuldförda avgiftsmedel	<u>-455.917</u>	<u>-450.593</u>
Intäktsförda avgiftsmedel	3.871.861	3.525.466

SRF handhar för programbolagen gemensamma funktioner såsom fastighetsförvaltning, teleservice, företagshälsovård, ekonomi- och personaladministration, biblioteks- och arkivservice, postservice etc. Rikab handhar uppbörd av tv-avgiften. SRF och Rikab finansieras genom medelsavstående från programbolagen vilket i annat fall skulle ha redovisats som kostnad i respektive programbolag.

**Not 3 Sidoverksamhet**

Tkr	Resultaträkning och balansräkning	<u>2010</u>	<u>2009</u>
<i>Intäkter</i>			
Visningsrätter		11.449	9.512
Royalty		23.736	21.861
Produktförsäljning/förlag		1.589	1.909
Tekniska tjänster		34.011	21.475
Övrigt		<u>13.391</u>	<u>11.296</u>
<b>Summa intäkter</b>		84.176	66.053
<i>Kostnader</i>			
Rörelsekostnader		<u>-71.710</u>	<u>-60.298</u>
<b>Summa kostnader</b>		-71.710	-60.298
<b>Resultat före skatt</b>		<u>12.466</u>	<u>5.755</u>
Skatt på årets resultat		<u>-3.279</u>	<u>-1.514</u>
<b>Årets resultat</b>		9.188	4.242

<b>Tillgångar</b>		
Andel av bolagets tillgångar	<u>39.691</u>	<u>28.878</u>
<b>Summa tillgångar</b>	39.691	28.878
<b>Eget kapital och skulder</b>		
<i>Eget kapital</i>		
Balanserat resultat	27.224	23.123
Årets resultat	9.188	4.242
<i>Kortfristiga skulder</i>		
Övriga kortfristiga skulder	<u>3.279</u>	<u>1.514</u>
<b>Summa eget kapital och skulder</b>	39.691	28.878

Sidoverksamhetens del av fastighetskostnader, kostnader för ekonomi- och löneadministration, tele-, distributions- samt servicekostnader, d.v.s. för programbolagen gemensamma kostnader som redovisas i Sveriges Radio Förvaltnings AB, belastar från och med 2008 sidoverksamheten. För 2010 innebär detta 2.198 tkr (2.552 tkr).

För definition och beskrivning av sidoverksamheten hänvisas i övrigt till förvaltningsberättelsen.

#### **Not 4    Övriga rörelseintäkter**

	<u>2010</u>	<u>2009</u>
Visningsrätter, samproduktioner, royalty och förlagsverksamhet	110.554	137.391
Tekniska tjänster	38.306	25.310
Sponsring	37.940	16.173
Övrigt	<u>97.140</u>	<u>99.201</u>
Summa	283.941	278.074
Varav försäljning till koncernföretag	5.074	2.608

För sidoverksamhetens del av ovanstående intäkter, se not 3.

## Not 5 Övriga externa kostnader

Bland övriga externa kostnader återfinnes produktionstekniska kostnader och arvoden till utomsåendes medverkan i programproduktionen. Vidare ingår kostnader för bl.a. musikerättigheter samt avtal med nyhetsbyråer, lokaler, produktionsutläggningar, samproduktioner och förvärv av visningsrätter.

	<u>2010</u>	<u>2009</u>
Inköp från koncernföretag ingår med	22.064	23.064
Nyanskaffningsvärdet (kapitalvärdet) för under räkenskapsåret leasade inventarier uppgår till	71.094	106.684

Samtliga leasingavtal redovisas enligt reglerna för operationell leasing.

Under året har leasingavgifter belastat resultatet med Räntedelen av leasingavgiften uppgår till 0 (0) Tkr.	14.246	30.652
---	--------	--------

Den sammanlagda ersättningen till bolagets revisorer, och de revisionsföretag där dessa verkar, vilken belöper på räkenskapsåret, har under 2010 uppgått till:

Öhrlings Pricewaterhouse Coopers, revisionsuppdrag	1.024	1.000
Öhrlings Pricewaterhouse Coopers, övriga uppdrag	359	600
Riksrevisionen, revisionsuppdrag	-	600

## Not 6 Personal

<b>Medelantalet anställda</b>	<u>2010</u>	<u>2009</u>
Kvinnor	882	960
Män	<u>1.212</u>	<u>1.316</u>
Totalt	2.094	2.276

### **Löner, ersättningar, sociala avgifter och pensionskostnader**

Löner och ersättningar till styrelsen och verkställande direktören	2.948	2.593
Löner och ersättningar till övriga ledande befattningshavare	14.613	13.631
Löner och ersättningar till övriga anställda	911.814	943.452
Avtalspensioner och avgångsvederlag	<u>8.594</u>	<u>27.504</u>
	937.969	987.180
Sociala avgifter enligt lag och avtal	321.212	349.728
Pensionskostnader för styrelsen och verkställande direktören	826	658
Pensionskostnader för övriga ledande befattningshavare	4.185	4.119
Pensionskostnader för övriga anställda	93.251	104.065
Övriga personalrelaterade kostnader	<u>41.186</u>	<u>41.404</u>
Totalt	1.398.629	1.487.154

Till styrelsens ordförande har utgått ett fast styrelsearvode med 95 (95) tkr. Till vice ordförande och ledamöter utgår dels ett fast arvode och dels ett arvode för varje beviljat styrelsemöte. Personalrepresentanter erhåller ej något fast arvode men väl arvode för varje beviljat styrelsemöte. Beloppen beslutas av bolagsstämman.

Till verkställande direktören har under 2010 utgått 2.464 (2.111) tkr i lön och övriga förmåner. Fast lön för verkställande direktören beslutas av styrelsen. Pensionen till VD är premiebestämd och utöver ITP-planen utgår tre inkomstbasbelopp per år. Tjänstepensionen skall vara minst 20% av hela lönen.

Ersättning till övriga ledande befattningshavare beslutas av verkställande direktören. Till övriga ledande befattningshavare räknas de 12 (12) personer som ingår i företagsledningen utöver VD. Ersättningen utgörs av fast lön, sedvanliga pensionsutfästelser inom ramen för allmän pensionsplan samt övriga förmåner. För VD gäller 24 månaders avgångsvederlag vid uppsägning från företags sida. För övriga ledande befattningshavare finns inga avtal om avgångsvederlag, med ett undantag. För en av övriga ledande befattningshavare gäller vid uppsägning från företags sida rätt till maximalt 24 månadslöner, samt att tjänstepensionen skall vara minst 20% av hela lönen.

<b>Styrelseledamöter och ledande befattningshavare</b>	<u>2010</u>	<u>2009</u>
Antal styrelseledamöter på balansdagen		
Kvinnor	5	3
Män	<u>4</u>	<u>6</u>
Totalt	9	9
Antal verkställande direktör och andra ledande befattningshavare		
Kvinnor	8	8
Män	<u>5</u>	<u>5</u>
Totalt	13	13
<b>Sjukfrånvaro</b>		
Total sjukfrånvaro %	1,8	2,0
- långtidssjukfrånvaro %	34,9	42,9
Sjukfrånvaro efter kön		
Sjukfrånvaro för kvinnor %	1,9	2,2
-andel långtidssjukfrånvaro %*	39,5	47,1
Sjukfrånvaro för män %	1,7	1,8
-andel långtidssjukfrånvaro %*	30,7	38,8
Sjukfrånvaro efter ålderskategori		
29 år eller yngre %	0,3	0,6
-varav kvinnor %	0,4	0,6
-varav män %	0,3	0,5
30 - 49 år %	1,6	1,7

-varav kvinnor %	1,9	2,0
-varav män %	1,3	1,3
50 år eller äldre %	2,6	3,0
-varav kvinnor %	2,7	3,5
-varav män %	2,5	2,7

\* Med långtidssjuk avses sjukfrånvaro under en sammanhängande tid av 60 dagar eller mer. Vid fastställande av om sjukfrånvaron är lång inräknas sjukdagar som infaller före redovisningsperioden. Det är dock endast den del av frånvaron som infaller inom räkenskapsåret som redovisas.

#### Not 7 Programdistribution

	<u>2010</u>	<u>2009</u>
Kostnader för programdistribution och kontribution	<u>329.247</u>	<u>314.660</u>
Summa	329.247	314.660

Dessa tjänster köps huvudsakligen från det statliga bolaget Teracom AB samt från bland andra Qbrick AB i fråga om webbdistribution.

#### Not 8 Inventarier, verktyg och installationer

	<u>2010</u>	<u>2009</u>
Ingående anskaffningsvärden	924.784	902.241
Årets förändringar		
-Inköp	125.628	90.942
-Försäljningar och uttrangeringar	<u>-188.148</u>	<u>-68.398</u>
Utgående ackumulerade anskaffningsvärden	862.264	924.785
Ingående avskrivningar	-703.405	-685.458
Årets förändringar		
-Försäljningar och uttrangeringar	177.105	65.664
-Avskrivningar	<u>-85.225</u>	<u>-83.611</u>
Utgående ackumulerade avskrivningar	<u>-611.525</u>	<u>-703.405</u>
Utgående restvärde enligt plan	250.739	221.380
Akkumulerade avskrivningar utöver plan	-250.351	-220.992
Bokfört värde	388	388

**Not 9 Bokslutsdispositioner**

	<u>2010</u>	<u>2009</u>
Skillnad mellan bokförd och planenlig avskrivning	<u>-27.357</u>	<u>-2.718</u>
Summa	-27.357	-2.718

**Not 10 Skattekostnader**

	<u>2010</u>	<u>2009</u>
Resultat efter obeskattade reserver enligt resultaträkning	15.022	7.519
Skatt enligt gällande skattesats	-3.951	-2.020
Skatteeffekt av ej avdragsgilla kostnader och ej skattepliktiga intäkter	-1.790	-1.411
Årets skattekostnad	-5.741	-3.431
Latent skatt på koncernbidrag	48	50
Skatt avseende tidigare taxering	<u>-141</u>	<u>106</u>
Summa skatt i resultaträkning	-5.834	-3.275

**Not 11 Immateriella anläggningstillgångar**

	<u>2010</u>	<u>2009</u>
Ingående anskaffningsvärde	83.895	74.706
Nyanskaffningar	5.497	10.616
Avyttringar och utrangeringar	<u>-15.080</u>	<u>-1.426</u>
Utgående ackumulerat anskaffningsvärde	74.312	83.896
Ingående ackumulerad avskrivning enligt plan	-65.229	-54.256
Avyttringar och utrangeringar	15.080	1.426
Årets avskrivning enligt plan	<u>-7.499</u>	<u>-12.399</u>
Utgående ackumulerad avskrivning enligt plan	-57.648	-65.229
Utgående planenligt restvärde	16.664	18.666
Ack avskrivning utöver plan	-16.664	-18.666

**Not 12 Andelar i intresseföretag**

	Kapital- andel %	Bokfört värde, kr	Antal andelar
Sveriges Radio Förvaltnings AB Org.nr 556023-4030 Säte: Stockholm	61	1.317.600	13.176
Radiotjänst i Kiruna AB Org.nr 556300-4745 Säte: Kiruna	61	30.500	610
Mediamätning i Skandinavien AB Org.nr 556353-3032 Säte: Stockholm	24	122.500	1.225
Stiftelsen Stora TV-priset Reg.nr 802424-7028 Säte: Stockholm		<u>250.000</u>	
Summa		1.720.600	

**Not 13 Andra långfristiga värdepappersinnehav**

Sveriges Television AB äger 12.360 aktier i Scandinavian Channel Incorporate, motsvarande 0,14%. Bokfört värde uppgår till 0 kr.

**Not 14 Förutbetalda kostnader och upplupna intäkter**

	<u>2010</u>	<u>2009</u>
Förutbetalda visningsrätter	273.210	306.926
Förutbetalda kostnader	191.596	163.079
Upplupna intäkter	<u>11.577</u>	<u>23.018</u>
Summa	476.383	493.023

**Not 15 Kortfristiga placeringar**

Placering i räntebärande värdepapper skall ske med stor restriktivitet. Placering får ej ske i annat än instrument utfärdade av Svenska Staten.

Kortfristiga placeringar hos koncernbolag utgör likvida medel som har placerats i ett för koncernen gemensamt centralkontosystem. Medlen är tillgängliga utan föregående uppsägning.

Per 2010-12-31 föreligger en fordran om 352 166 tkr hos Sveriges Radio Förvaltnings AB.

**Not 16 Kassa och bank**

Bolagets kreditlimit är avslutad under 2010.

**Not 17 Eget kapital**

	<u>2010</u>	<u>2009</u>
Aktiekapital; 1.000 aktier, kvotvärde 100 kr	100	100
Reservfond	<u>20</u>	<u>20</u>
Summa bundet eget kapital	120	120
Balanserad vinst	27.224	23.123
Lämnat koncernbidrag	-181	-191
Skatt på koncernbidrag	48	50
Årets resultat	<u>9.188</u>	<u>4.242</u>
Summa fritt eget kapital	36.279	27.224
Summa eget kapital	36.399	27.344

**Not 18 Obeskattade reserver**

	<u>2010</u>	<u>2009</u>
<b>Akkumulerade avskrivningar utöver plan</b>		
Teknisk utrustning och övriga inventarier	250.351	220.992
Immateriella anläggningstillgångar	<u>16.664</u>	<u>18.666</u>
Summa	267.015	239.658

**Not 19 Avsättningar**

	<u>2010</u>	<u>2009</u>
Avsättning för AD-processer och förhandling	<u>1.262</u>	<u>800</u>
Avsättning vid periodens utgång	1.262	800



## Not 20 Leverantörsskulder

### Valutaterminer

Per 31 december 2010 hade bolagets öppna terminskontrakt löptider på mellan 1 och 18 månader. Omfattningen av terminssäkring fördelat per valuta redovisas nedan (Nominella värdet i tkr).

	<u>2010</u>	<u>2009</u>
EUR, Euro	72.451	104.526
CHF, Schweizerfranc	14.435	40.106
GBP, Brittiska pund	2.389	-
USD, USA-dollar	<u>5.125</u>	<u>6.612</u>
Summa	94.400	151.244

Leverantörsskulder i utländsk valuta utgjorde per den 31 december en skuld av 77.028 (74.165) tkr varav 44.919 (45.843) tkr har säkrats med valutaterminskontrakt som ingår i sammanställningen ovan.

Per den 31 december uppgick marknadsvärdet av öppna kontrakt, där fordran eller skuld ej redovisats, som säkrar framtida kassaflöden i utländska valutor med positivt värde till 0 (0) tkr och med negativt värde till 2.575 (4.470) tkr.

## Not 21 Upplupna kostnader och förutbetalda intäkter

	<u>2010</u>	<u>2009</u>
Skuldförda avgiftsmedel	455.917	450.593
Personalrelaterade kostnader	107.873	120.930
Upplupna kostnader	30.409	36.996
Förutbetalda intäkter	<u>11.678</u>	<u>19.784</u>
Summa	605.877	628.303

## Not 22 Ställda säkerheter / ansvarsförbindelse

### Säkerhet för egna skulder

För en pensionsförpliktelse har bolaget pantförskrivit kortfristiga placeringar, 200 tkr, till förmån för den pensionsberättigade.

### Ansvarsförbindelser

Sveriges Television skall enligt avtal till Stiftelsen Svenska Filminstitutet lämna ett bidrag på 36.800 tkr per år avseende bland annat stöd till svensk filmproduktion. Avtalet löper till 2012 och uppräknas med 2% per år från och med 2007-01-01, att betala för 2011 blir 37.500 tkr.

Därutöver garanterar SVT att använda i genomsnitt 36.000 tkr per år för samproduktion, medfinansiering och visningsrättsinköp av nya svenska långfilmer, nya svenska kortfilmer samt nya svenska dokumentärfilmer.

Resultat- och balansräkningen kommer att föreläggas årsstämman 2011-03-25 för fastställelse.

Stockholm 2011-02-21

Lars Engqvist  
Ordförande

Eva Hamilton  
Verkställande direktör

Kerstin Alnebratt

Maria Wallgren Arnholm

Lars Burman

Anna-Karin Eliasson Celsing

Astrid Engelbrektsson Aseffa

Magnus Henrekson

Göran Johnsson

Lameck Muwanga

Kenneth Sundin

Vår revisionsberättelse har lämnats 2011-02-

Öhrlings PricewaterhouseCoopers AB

Anna Hesselman  
Auktoriserad revisor

Nicklas Kullberg  
Auktoriserad revisor, utsedd av  
regeringen

## Definitioner och begrepp

### Allmänproduktion

Till allmänproduktion räknas egenproduktioner, produktionsutläggningar, samproduktioner samt svenska förvärv inom programkategorierna Fakta, Fiktion, Musik, Nöje samt nyhetsmagasin riktade till barn och ungdom, sportdokumentärer och sportreportage och korta pausprogram.

### Anslagsvillkor

Medelsanvisning förenad med villkor kring ekonomi, organisation och uppföljning. Anslagsvillkoren för Sveriges Television fastställs årligen av regeringen.

### Bredbilsformat

De traditionella TV-apparaterna har ett format i proportionerna 4:3 (längd:höjd). I handeln har länge funnits så kallade bredbildsmottagare med bildförhållandet 16:9. Det är först nu, i samband med digital-TV, som 16:9-sändningar kan ses med full behållning. De flesta TV-kanaler förbereder en successiv övergång till bredbildssändningar.

### Dekoder, Digital-TV-box, Set-top-box

Dekodern/boxen omvandlar digitala TV-signaler till TV:ns analoga miljö. Den kopplas in mellan antennen och TV-mottagaren.

### Distributionskontot

Konto som sedan 2002 förs hos Riksgäldskontoret och dit en del av de på Rundradiokontot (jfr nedan) placerade TV-avgiftsmedlen överförs. Kontot har använts för att 2002 – 2007 täcka merkostnaderna genom att distributionen varit både analog och digital. Kontot kommer enligt plan att vara återbetalt och avslutat 2013.

### Distributionssätt

TV-signalen kan vidaresändas för mottagning på olika sätt. När vidaresändningen av TV-program går via Teracom's sändarnät kallas detta *marksändning*. TV-signalen kan också vidaresändas via kabel. I Sverige finns olika operatörer som vidaresänder TV-kanaler till hushållen för *kabelmottagning*. TV-signaler som färdas långväga kan distribueras med hjälp av transponderar på *satellit*. TV-signalen tas emot med en parabolantenn. Signalen kan vara såväl analog som digital i samtliga distributionsformer.

### Egenproduktion

En produktion som genomförs av Sveriges Television med företagets egna eller inhyrda resurser. Sveriges Television äger exploateringsrätten till produktionen.

### Främmande produktion

Som främmande produktion räknas samtliga utländska förvärv samt samproduktioner med TV-företag eller producent som har sitt säte utanför Sverige. Till denna kategori räknas även programutbyte via Nordvisionen och Eurovisionen.

### Förvärv/inköp av visningsrätt

Ett färdigt program som producerats av utomstående betecknas som förvärv eller inköp av visningsrätt. Exploateringsrätten ägs av utomstående producent/distributör. Sveriges Television förvärvar viss visningsrätt. Utbyte/försäljning av program inom Nordvision och Eurovision betecknas som förvärv.

### Produktionstyp

Sveriges Television skiljer på produktionstyperna egenproduktion, produktionsutläggning, samproduktion och förvärv/inköpt visningsrätt.

### Produktionsutläggning

En produktion som genomförs av fristående/oberoende producent eller produktionsbolag för och på uppdrag av Sveriges Television. Sveriges Television förvärvar vanligtvis exploateringsrätten till produktionen.

### Programkategorier/utbudskoder

Sveriges Television arbetar med följande programkategorier eller utbudskoder: Fakta, Fiktion/långfilm, Musik, Nyheter, Nöje, Sport och Hallå/trailers.

- **Fakta** består av faktaförmedlande program från de humanistiska, samhälls- och naturvetenskapliga ämnesområdena. Såväl vardagsfakta som populärvetenskap ingår. Här återfinns också blandfaktaprogram samt större evenemang liksom de flesta dokumentärer.
- **Fiktion/långfilm** omfattar såväl singel- som serieproduktioner. Innehållet i fiktionsprogram kan vara episkt eller historiskt drama samt vardagsdrama. Till kategorin räknas även komedier, revyer, vissa sketchprogram liksom all långfilm och animation. Vissa dramadokumentärer ingår också.
- **Nyheter** innehåller korta och långa nyhetssändningar, ekonominyheter, sportnyheter, nyheter riktade till barn samt teckenspråkssändningar. Till kategorin räknas även riksdagssändningar och regionala nyhetsprogram.

- **Nöje** består av frågesport och tävlingsprogram, artist- och estradshower samt blandade nöjesprogram. Även cirkus och vissa underhållande dokumentärer ingår.
- **Sport** innehåller sportevenemang, vissa dokumentärer och reportage. Sportnyheter räknas till Nyheter.

#### Rundradiokontot

Konto som förs hos Riksgäldskontoret och där Radiotjänst i Kiruna AB placerar insamlade TV-avgiftsmedel.

#### Räckvidd

Andel av befolkningen som per dag sett minst 5 sammanhängande minuter på respektive TV-kanal samt på all TV (=någon TV).

#### Räckviddsandel

Andelen av samtliga personer som en genomsnittlig dag tittat minst 5 sammanhängande minuter på TV och som också tittat minst 5 sammanhängande minuter på en enskild TV-kanal. Räckviddsandel är inte ett mål som fördelas mellan olika kanaler utan varje kanal för sig kan ha en räckviddsandel mellan 0 och 100 procent.

#### Samproduktion

En samproduktion genomförs i samarbete med annan producent. I samproduktionsavtal fördelar intressenterna exploateringsrätten och reglerar inflytandet över produktionens innehåll, form och ekonomi, vanligtvis i proportion till insatsen. Hemlandet för den part som har det exekutiva produktionsansvaret avgör om produktionen klassas som svensk eller utländsk. Samproduktioner som finansieras med medel ur den nordiska TV-samarbetsfonden ingår.

#### Servicerepris

Reprisering av program som sänts inom 30 dagar efter förstasändning. I regel förläggs servicerepriser inom en sjudagarsperiod från förstasändningen, ofta med dold eller öppen text-TV-textning för hörselhandikappade.

#### Sidorättighet

Rättighet att exploatera en produktion för annat än visning i Sveriges Televisions kanaler, exempelvis för biografvisning.

#### Streaming – direktsändning på Internet

Direktsändning på Internet är något som allt oftare förekommer, tack vare ny teknik. Att kunna avlyssna redan sända program på nätet är redan ganska vanligt. I båda fallen används en teknik som på engelska heter "streaming".

#### Tittartid

Tid i minuter per dag som ägnats åt respektive TV-kanal samt åt all TV.

#### Tittartidsandel

Andel av den sammanlagda genomsnittliga tiden för tittandet på TV som tillfaller ett enskilt program, en enskild kanal eller ett TV-företag. Tittartidsandelar för kanalerna summerar till 100 procent och är således ett slags mått på konkurrenskraft eller marknadsandel.

#### Ursprungsland

I regel det land som programmet härstammar ifrån. Vid samproduktioner med flera olika intressenter inblandade har som ursprungsland räknats det land som tydligast satt sin prägel på produktionen genom talat språk, miljö eller handling.

#### Utomstående medverkande

Tillfällig arbetsinsats av ej tillsvidareanställd personal i programproduktion, exempelvis av skådespelare, musiker, författare och programledare.

#### Återutsändning

Reprisering av program som tidigare sänts. Avgränsning mellan servicerepris och återutsändning går 30 dagar efter förstasändning. I regel förflyter dock avsevärt mycket längre tid innan återutsändning kan bli aktuell. Även återutsändningar kan servicerepriseras.